

# แผนดำเนินงานประจำปี 2565

(1 ตุลาคม 2564 – 30 กันยายน 2565)

กองแผนงาน สำนักงานอธิการบดี

Planning Division, Office of the President

# แผนปฏิบัติการประจำปีงบประมาณ พ.ศ. ๒๕๖๕ ของสถาบันบัณฑิตพัฒนบริหารศาสตร์

## ๑. ข้อมูลเบื้องต้นของสถาบันบัณฑิตพัฒนบริหารศาสตร์

### ๑.๑ ความเป็นมาของสถาบัน

*ช่วงก่อนกำเนิดจากพระราชดำริของในหลวงรัชกาลที่ ๙ (พ.ศ. ๒๕๐๕ - ๒๕๐๘)*

พระบาทสมเด็จพระปรมินทรมหาภูมิพลอดุลยเดชฯ (รัชกาลที่ ๙) ทรงเล็งเห็นความสำคัญของการผลิตนักบริหาร และ นักสถิติเพื่อพัฒนาเศรษฐกิจของประเทศ ในปี พ.ศ. ๒๕๐๕ ทรงมีพระราชปรารภกับ หม่อมหลวงเดช สนิทวงศ์ และ นายเดวิด ร็อกกีเฟลเลอร์ ในเรื่องดังกล่าว ซึ่งนายเดวิด ร็อกกีเฟลเลอร์ ได้ส่ง ดร.สเตซี เมย์ นักเศรษฐศาสตร์ที่มีชื่อเสียงที่สุดคนหนึ่งของสหรัฐอเมริกา มาจัดทำโครงการเสนอต่อรัฐบาล จนนำมาสู่การจัดตั้ง “สถาบันบัณฑิตพัฒนบริหารศาสตร์ (National Institute of Development Administration : NIDA)” เมื่อวันที่ ๑ เมษายน ๒๕๐๙ ซึ่งเกิดจากการรวมคณะรัฐประศาสนศาสตร์ มหาวิทยาลัยธรรมศาสตร์ โครงการอบรมทาง เศรษฐกิจของสภาพัฒนาการเศรษฐกิจแห่งชาติ (ปัจจุบัน คือ สำนักงานคณะกรรมการพัฒนาการเศรษฐกิจและ สังคมแห่งชาติ) และศูนย์ฝึกอบรมสถิติของสำนักงานสถิติแห่งชาติ มาเป็นคณะ สำนัก และหน่วยงานต่างๆ ของ สถาบัน ซึ่งในระยะแรกได้รับความสนับสนุนการพัฒนาอาจารย์และบุคลากรจากมูลนิธิฟอร์ด และ Midwest University Consortium for International Affairs (MUCIA) เพื่อกิจการระหว่างประเทศ

*ทศวรรษที่ ๑ ช่วงวางรากฐานการเป็นสถาบันต้นแบบ (พ.ศ. ๒๕๐๙ - ๒๕๑๘)*

สร้างสรรค์ผลงานวิชาการต้นแบบ จัดทำหลักสูตรด้านพัฒนาบริหารศาสตร์ เปิดการเรียนการสอน ๔ คณะ ได้แก่ คณะรัฐประศาสนศาสตร์ คณะบริหารธุรกิจ คณะพัฒนาการเศรษฐกิจ คณะสถิติประยุกต์ ซึ่งถือเป็นการเปิดการสอน ในระดับปริญญาโทเป็นครั้งแรกของประเทศไทย รวมทั้งจัดฝึกอบรมด้านการบริหารการพัฒนา และเริ่มดำเนินการ สสำรวจความคิดเห็นของประชาชน “นิต้าโพล” โดยสำรวจประชามติเกี่ยวกับการเลือกตั้งสมาชิกสภาผู้แทนราษฎร เมื่อวันที่ ๒๖ มกราคม ๒๕๑๘ ซึ่งเป็นการทำโพลครั้งแรกในประเทศไทยที่ใช้ความรู้ทางสถิติ ผลการสำรวจมีความ ใกล้เคียงกับผลการเลือกตั้งจริง ทำให้โพลของนิต้าเป็นที่รู้จักอย่างมาก

*ทศวรรษที่ ๒ ช่วงพัฒนาประเทศ ด้วยความเป็นเลิศทางวิชาการ และเทคโนโลยี (พ.ศ. ๒๕๑๙ - ๒๕๒๘)*

สถาบันมีการปรับเปลี่ยนทั้งด้านความก้าวหน้าทางวิชาการ ด้วยการเปิดโครงการปริญญาเอก และด้านเทคโนโลยีสารสนเทศ โดยการร่วมมือกับบริษัทไอบีเอ็ม ประเทศไทย จำกัด จัดตั้ง “ศูนย์การศึกษาระบบ สารสนเทศ” ทำให้สถาบันขยายบทบาทไปสู่การนำเทคโนโลยีสมัยใหม่มาใช้ในการบริหารการพัฒนาสถาบัน ต่อมา ศูนย์ดังกล่าวได้รับการยกฐานะเป็นสำนักการศึกษาระบบสารสนเทศ ปัจจุบันคือสำนักเทคโนโลยีสารสนเทศ (ITC) อีกทั้งเข้าสู่บริบทใหม่ คือ จัดตั้ง “ศูนย์บริการวิชาการ” เพื่อสร้างเครือข่ายเพื่อความรู้แก่สังคม โดยจัดฝึกอบรมนักธุรกิจ ภาคเอกชนในส่วนบุคคล (NIDA IMET) รวมทั้งให้ความสำคัญกับการสื่อสาร โดยการจัดจัดการประกวดโฆษณายอดเยี่ยมแห่งประเทศไทย (TACT Awards) เพื่อยกระดับมาตรฐานของการโฆษณาในประเทศไทยให้ดียิ่งขึ้น

*ทศวรรษที่ ๓ ขยายโอกาสทางการศึกษา (พ.ศ. ๒๕๒๙ - ๒๕๓๘)*

สถาบันได้ตั้งคณะ ใหม่ขึ้น ๒ คณะ ดังนี้ ๑) ปี พ.ศ. ๒๕๓๓ จัดตั้งคณะพัฒนาสังคม เพื่อเป็นการขยายโอกาสทางการศึกษาให้แก่ผู้ที่ ทำงานและไม่สามารถลาเรียนได้ พร้อมกับให้โอกาสผู้ที่อยู่ในจังหวัดห่างไกล และยังไม่มีการเรียนการสอนระดับ มหาบัณฑิตในพื้นที่มากนัก และ ๒) ปี พ.ศ. ๒๕๓๕ จัดตั้งคณะพัฒนาทรัพยากรมนุษย์ ซึ่งนับเป็นแห่งแรกของ ประเทศไทยที่เปิดสอนด้านนี้ เพื่อตอบสนองความต้องการเร่งด่วนของประเทศชาติ ที่ต้องการบุคคลที่มีความรู้ ความสามารถทางด้านการพัฒนาทรัพยากรมนุษย์ อีกทั้งปีการศึกษา ๒๕๓๕ สถาบันได้ร่วมโครงการผลิตบัณฑิต ระดับปริญญาเอกสาขาการบริหารธุรกิจกับจุฬาลงกรณ์มหาวิทยาลัยและมหาวิทยาลัยธรรมศาสตร์ (Joint

Doctoral Business Administration ชื่อย่อว่า JDBA) โดยมอบให้คณะบริหารธุรกิจดำเนินงาน นอกจากนี้ สถาบันยังขยายโอกาสทางการศึกษาให้สอดคล้องกับความต้องการของสังคมในยุคโลกาภิวัตน์ ด้วยการเปิดหลักสูตรปริญญาโททางรัฐประศาสนศาสตร์สำหรับนักบริหาร ภาคพิเศษ สำหรับผู้บริหาร ทั้งในกรุงเทพฯ และ ส่วนภูมิภาค

**ทศวรรษที่ ๔ วิชาการเพื่อการพัฒนาอย่างยั่งยืน (พ.ศ. ๒๕๓๙ - ๒๕๔๘)** ปี พ.ศ. ๒๕๔๐ เกิดเหตุวิกฤตเศรษฐกิจอย่างรุนแรง ส่งผลให้ทั้งประชาชนและรัฐบาลทบทวนแนวทางการใช้ชีวิตและการพัฒนาประเทศครั้งใหญ่ พระบาทสมเด็จพระปรมินทรมหาภูมิพลอดุลยเดชฯ (รัชกาลที่ ๙) ได้พระราชทาน “ปรัชญาของเศรษฐกิจพอเพียง” เป็นหลักคิดและแนวทางปฏิบัติเพื่อแก้ไขปัญหาอย่างยั่งยืน สถาบันในฐานะสถาบันการศึกษาชั้นสูงจึงได้ก่อตั้ง “ศูนย์ศึกษาเศรษฐกิจพอเพียง” ขึ้นในปี พ.ศ. ๒๕๔๗ เพื่อศึกษาวิจัยเพื่อพัฒนาองค์ความรู้ปรัชญาเศรษฐกิจพอเพียง เปิดการเรียนการสอน การฝึกอบรมและสัมมนาวิชาการ โดยมุ่งหวังให้เกิดความเข้าใจ และเป็นพื้นฐานการสร้างวิสัยทัศน์การพัฒนาอย่างบูรณาการ อีกทั้งนักวิชาการของสถาบันได้เสนอแนวคิด “การประกันต้นทุนการผลิต” ต่อรัฐบาลเพื่อช่วยเหลือชาวนาให้มีโอกาสประกันความเสี่ยงที่เกิดขึ้นกับต้นทุน และมีโอกาสหลุดพ้นจากวงจรความยากจนต่อไปในอนาคต เนื่องจากชาวนาส่วนใหญ่ต้องกู้เงินเพื่อทำนาครั้งใหม่ เกิดหนี้สินทับถมมากขึ้น นอกจากนี้ เมื่อปี พ.ศ. ๒๕๔๒ สถาบันยังได้จัดตั้ง คณะภาษาและการสื่อสาร เพื่อผลิตบัณฑิต ผลิตงานวิจัยและพัฒนาความรู้ด้านภาษาและการสื่อสาร และบริการวิชาการสู่สังคม

**ทศวรรษที่ ๕ สร้างปัญญาเพื่อการเปลี่ยนแปลง (พ.ศ. ๒๕๔๙ - ๒๕๕๘)** สถาบันกำหนดค่านิยมใหม่ คือ “สร้างปัญญา เพื่อการเปลี่ยนแปลง” หรือ “WISDOM For Change” สะท้อนบทบาทการเป็น Change Agent ให้กับสังคม ส่งเสริมสนับสนุนอาจารย์ผลิตผลงานวิจัยที่มีคุณภาพสูง สร้าง Case Study และ e-Learning พร้อมกับจัดทำหลักสูตรสร้างค่านิยม “โตไปไม่โกง” ร่วมกับกรุงเทพมหานคร นอกจากนี้ สถาบันยังได้จัดตั้งคณะใหม่อีก ๔ คณะ และ ๑ วิทยาลัย เพื่อร่วมพัฒนาประเทศในด้านต่างๆ ได้แก่ คณะนิติศาสตร์ ก่อตั้งขึ้นเมื่อปี พ.ศ. ๒๕๕๒ วิทยาลัยนานาชาติ ก่อตั้งขึ้นเมื่อปี พ.ศ. ๒๕๕๔ คณะนิเทศศาสตร์และนวัตกรรมจัดการ ก่อตั้งขึ้นเมื่อปี พ.ศ. ๒๕๕๕ คณะการจัดการการท่องเที่ยว ก่อตั้งขึ้นเมื่อปี พ.ศ. ๒๕๕๖ และ คณะบริหารการพัฒนาสิ่งแวดล้อม ก่อตั้งขึ้นเมื่อปี พ.ศ. ๒๕๕๗ อีกทั้ง สถาบันได้รวบรวมคณาจารย์ผู้เชี่ยวชาญนำเสนอแนวทางการปฏิรูปประเทศใน ๑๕ ด้าน เพื่อเสนอต่อสภาปฏิรูปแห่งชาติ (ส.ป.ช.) เรียกว่า “NIDA Model” ในขณะที่ประเทศไทยอยู่ในยุคของการปฏิรูปประเทศ

**ทศวรรษที่ ๖ สู่การเป็นสถาบันการศึกษาระดับโลก World Class University (พ.ศ. ๒๕๕๙ - ปัจจุบัน)** สถาบันมุ่งสู่การเป็น “สถาบันการศึกษาระดับโลก” โดยนับได้ว่าพัฒนาระบบสารสนเทศที่ทันสมัย ห้องสมุดระดับชั้นนำของอาเซียน โดยเฉพาะอย่างยิ่งการมีนโยบายให้ทุกคณะและสำนักเข้าสู่อการรับรองมาตรฐานระดับโลก และสร้างความร่วมมือทางวิชาการกับสถาบันการศึกษาต่างประเทศ โดยปัจจุบันคณะบริหารธุรกิจได้รับการรับรองมาตรฐาน AACSB ทุกหลักสูตร คณะการจัดการการท่องเที่ยวได้รับการรับรองหลักสูตรมาตรฐานสากลทางการท่องเที่ยว TedQual Certification ทุกหลักสูตร คณะพัฒนาการเศรษฐกิจ หลักสูตรได้ผ่านการประเมินคุณภาพการศึกษา ตามเกณฑ์มาตรฐานจาก Asean University Network Quality Assurance (AUN-QA) จำนวน ๑ หลักสูตร คณะสถิติประยุกต์ หลักสูตรได้ผ่านการประเมินคุณภาพการศึกษา ตามเกณฑ์มาตรฐานจาก AUN-QA จำนวน ๒ หลักสูตร คณะพัฒนาศาสตร์มนุษยศาสตร์ หลักสูตรได้ผ่านการประเมินคุณภาพการศึกษา ตามเกณฑ์มาตรฐานจาก AUN-QA จำนวน ๒ หลักสูตร คณะบริหารการพัฒนาสิ่งแวดล้อม หลักสูตรได้ผ่านการประเมินคุณภาพการศึกษา ตามเกณฑ์มาตรฐานจาก AUN-QA จำนวน ๒ หลักสูตร คณะรัฐประศาสนศาสตร์ หลักสูตรได้ผ่านการประเมินคุณภาพการศึกษา ตามเกณฑ์มาตรฐานจาก AUN-QA จำนวน ๑ หลักสูตร คณะนิติศาสตร์ หลักสูตรได้ผ่านการประเมินคุณภาพการศึกษา ตามเกณฑ์มาตรฐานจาก AUN-QA จำนวน ๑ หลักสูตร คณะนิเทศศาสตร์และนวัตกรรมจัดการ หลักสูตรได้ผ่านการประเมินคุณภาพการศึกษา

ตามเกณฑ์มาตรฐานจาก AUN-QA จำนวน ๑ หลักสูตร วิทยาลัยนานาชาติ หลักสูตรได้ผ่านการประเมินคุณภาพ การศึกษา ตามเกณฑ์มาตรฐานจาก AUN-QA จำนวน ๑ หลักสูตร และสำนักเทคโนโลยีสารสนเทศ สำนักวิจัย กองบริหารทรัพยากรบุคคล กองบริการการศึกษา และสำนักสิริพัฒนา ได้รับมาตรฐานด้านระบบบริหารงาน คุณภาพ ISO ๙๐๐๑ และมีอีกหลายคณะ/ วิทยาลัย สำนัก และกอง ที่กำลังจะได้รับการรับรองมาตรฐานระดับ สากล เพื่อสร้างนิต้าให้เป็น World Class University อย่างแท้จริง

## ๑.๒ พันธกิจของสถาบัน

พระราชบัญญัติสถาบันบัณฑิตพัฒนบริหารศาสตร์ พ.ศ. ๒๕๖๒ มาตรา ๗ บัญญัติว่า “ให้สถาบันซึ่งจัดตั้งขึ้นตามแนวพระราชดำริของพระบาทสมเด็จพระปรมินทรมหาภูมิพลอดุลยเดช บรมนาถบพิตร ที่ทรงเห็นความสำคัญของการจัดให้มีสถาบันการศึกษาชั้นสูงทางด้านการบริหารเกี่ยวกับการพัฒนาประเทศ เป็น สถานศึกษาชั้นสูงระดับบัณฑิตศึกษา มีวัตถุประสงค์และพันธกิจในการให้การศึกษาและอบรม สร้าง พัฒนา ประมวล ประยุกต์ และเผยแพร่องค์ความรู้ ทำการวิจัย และให้บริการทางวิชาการด้านพัฒนบริหารศาสตร์และ ศาสตร์อื่นที่เกี่ยวข้อง เสริมสร้างเครือข่ายความร่วมมือ ความสัมพันธ์กับหน่วยงานภายนอก ทำนุบำรุง และ ส่งเสริมคุณธรรม ศิลปะและวัฒนธรรม และอนุรักษ์สิ่งแวดล้อม

สถาบันมีปณิธานในการผลิตบัณฑิตที่มีความรู้และคุณธรรม มีความรับผิดชอบต่อสังคม และประเทศชาติ ตลอดจนมุ่งพัฒนาสู่ความเป็นเลิศทางวิชาการ โดยนำความรู้และคุณธรรม มาสร้างปัญญา สร้าง จิตสำนึก และความรับผิดชอบต่อสังคมและประเทศชาติ เพื่อให้เกิดการพัฒนาอย่างต่อเนื่อง พร้อมรับการ เปลี่ยนแปลงและสามารถแข่งขันได้ในระดับสากล” และ

มาตรา ๘ บัญญัติว่า “เพื่อให้บรรลุวัตถุประสงค์ตามมาตรา ๗ ให้สถาบันคำนึงถึง

(๑) ความมีเสรีภาพทางวิชาการ

(๒) ความเสมอภาคในโอกาสทางการศึกษา

(๓) ความเป็นเลิศทางวิชาการที่มีมาตรฐานและคุณภาพอันเป็นที่ยอมรับ ทั้งในประเทศ

และในระดับนานาชาติ

(๔) ความมีประสิทธิภาพและประสิทธิผลในการบริหารจัดการตามหลักธรรมาภิบาล

(๕) ความรับผิดชอบต่อชุมชน สังคม และประเทศชาติ

(๖) การมีส่วนร่วมของผู้ปฏิบัติงานในสถาบันและนักศึกษา”

## ๑.๓ ภารกิจหลักของสถาบัน

ปัจจุบันสถาบันบัณฑิตพัฒนบริหารศาสตร์มีผลผลิตหลัก คือ

๑) การจัดการเรียนการสอนในระดับบัณฑิตศึกษา ณ เดือนพฤษภาคม ๒๕๖๔ มี หลักสูตรที่เปิดสอนทั้งหมด จำนวน ๔๘ หลักสูตร โดยเปิดสอนหลักสูตรปริญญาโท จำนวน ๓๐ หลักสูตร (หลักสูตรภาษาไทย ๒๓ หลักสูตร หลักสูตรภาษาอังกฤษ ๒ หลักสูตร และหลักสูตรนานาชาติ ๕ หลักสูตร) และ หลักสูตรปริญญาเอก จำนวน ๑๘ หลักสูตร (หลักสูตรภาษาไทย ๘ หลักสูตร หลักสูตรภาษาอังกฤษ ๑ หลักสูตร และหลักสูตรนานาชาติ ๙ หลักสูตร) โดยมีการจัดการเรียนการสอนทั้งแบบเต็มเวลา คือ “ภาคปกติ” จัดการเรียน การสอนในเวลาราชการ และการจัดการศึกษานอกเวลาราชการ คือ “ภาคพิเศษ” นอกจากนี้ ยังมีบางคณะที่มี การขยายโอกาสทางการศึกษาออกไปสู่ภูมิภาค โดยการเปิดหลักสูตรในต่างจังหวัด คือ คณะรัฐประศาสนศาสตร์ คณะพัฒนาสังคมและสิ่งแวดล้อม คณะการจัดการการท่องเที่ยว และคณะบริหารการพัฒนาสังแวดล้อม

อีกทั้ง สถาบันมีหลักสูตรที่ได้รับการรับรองมาตรฐานสากล จำนวน ๑๘ หลักสูตร ประกอบด้วย (๑) คณะบริหารธุรกิจ ได้รับมาตรฐาน ASCBB (Association to Advance Collegiate Schools

of Business) จำนวน ๕ หลักสูตร ซึ่งให้การรับรองมาตรฐานการศึกษาทางด้านบริหารธุรกิจและการบัญชีทั่วโลก (๒) คณะกรรมการจัดการการท่องเที่ยว ได้รับการรับรองหลักสูตรมาตรฐานสากลทางการท่องเที่ยว TedQual Certification จาก องค์การการท่องเที่ยวโลก (UNWTO: World Tourism Organization) จำนวน ๒ หลักสูตร (๓) คณะพัฒนาการเศรษฐกิจ หลักสูตรได้ผ่านการประเมินคุณภาพการศึกษา ตามเกณฑ์มาตรฐานจาก Asean University Network Quality Assurance (AUN-QA) จำนวน ๑ หลักสูตร (๔) คณะสถิติประยุกต์ หลักสูตรได้ผ่านการประเมินคุณภาพการศึกษา ตามเกณฑ์มาตรฐานจาก AUN-QA จำนวน ๒ หลักสูตร (๕) คณะพัฒนาทรัพยากรมนุษย์ หลักสูตรได้ผ่านการประเมินคุณภาพการศึกษา ตามเกณฑ์มาตรฐานจาก AUN-QA จำนวน ๒ หลักสูตร (๖) คณะบริหารการพัฒนาสิ่งแวดล้อม หลักสูตรได้ผ่านการประเมินคุณภาพการศึกษา ตามเกณฑ์มาตรฐานจาก AUN-QA จำนวน ๒ หลักสูตร (๗) คณะรัฐประศาสนศาสตร์ หลักสูตรได้ผ่านการประเมินคุณภาพการศึกษา ตามเกณฑ์มาตรฐานจาก AUN-QA จำนวน ๑ หลักสูตร (๘) คณะนิติศาสตร์ หลักสูตรได้ผ่านการประเมินคุณภาพการศึกษา ตามเกณฑ์มาตรฐานจาก AUN-QA จำนวน ๑ หลักสูตร (๙) คณะนิเทศศาสตร์และนวัตกรรมจัดการ หลักสูตรได้ผ่านการประเมินคุณภาพการศึกษา ตามเกณฑ์มาตรฐานจาก AUN-QA จำนวน ๑ หลักสูตร และ (๑๐) วิทยาลัยนานาชาติ หลักสูตรได้ผ่านการประเมินคุณภาพการศึกษา ตามเกณฑ์มาตรฐานจาก AUN-QA จำนวน ๑ หลักสูตร ทั้งนี้ ปีงบประมาณ พ.ศ. ๒๕๖๔ สถาบันได้ยื่นขอรับการประเมินคุณภาพการศึกษา ตามเกณฑ์มาตรฐานจาก AUN-QA เพิ่มอีกจำนวน ๒ หลักสูตร

๒) ด้านการวิจัย สถาบันมุ่งเน้นการสร้างผลงานวิจัยที่มีคุณภาพมาตรฐาน และสามารถสนองตอบความต้องการในการพัฒนาองค์การภาครัฐ ภาคเอกชน ประชาสังคม ประเทศ และต่างประเทศ

อีกทั้ง ปัจจุบันสถาบันมีวารสารที่ผ่านการรับรองคุณภาพจาก TCI กลุ่มที่ ๑ จำนวน ๑ วารสาร ส่วนวารสารที่ผ่านการรับรองคุณภาพจาก TCI กลุ่มที่ ๒ จำนวน ๑๒ วารสาร และวารสารที่ผ่านการรับรองคุณภาพจาก TCI กลุ่มที่ ๓ จำนวน ๑ วารสาร นอกจากนี้ ยังมีวารสารที่อยู่ในฐานข้อมูล ASEAN Citation Index (ACI) จำนวน ๕ วารสาร

๓) ด้านบริการวิชาการ สถาบันให้บริการวิชาการแก่หน่วยงานภาครัฐ รัฐวิสาหกิจ ภาคเอกชน และองค์กรระหว่างประเทศ ลักษณะงานต่างๆ ดังนี้ (๑) งานฝึกอบรม ประกอบไปด้วย (๑.๑) หลักสูตร In-house Training (๑.๒) หลักสูตร Public Training (๑.๓) หลักสูตรเฉพาะ (Specialized Training) (๑.๔) หลักสูตรนานาชาติ (International Training) (๑.๕) หลักสูตรให้บริการวิชาการแก่สังคม โดยจัดอบรมให้ฟรี (๒) งานที่ปรึกษา (๓) งานสำรวจความคิดเห็น (๔) งานแปลเอกสารวิชาการ และ (๕) งานบริการวิชาการอื่นๆ เช่น จัดรายการโทรทัศน์ เป็นต้น

## ๑.๔ โครงสร้างของสถาบัน

ปัจจุบันสถาบันบัณฑิตพัฒนบริหารศาสตร์มีโครงสร้างองค์กร ดังนี้

๑. คณะที่จัดการเรียนการสอน จำนวน ๑๑ คณะ ประกอบด้วย ๑) คณะรัฐประศาสนศาสตร์ ๒) คณะบริหารธุรกิจ ๓) คณะพัฒนาการเศรษฐกิจ ๔) คณะสถิติประยุกต์ ๕) คณะพัฒนาสังคมและสิ่งแวดล้อม ๖) คณะภาษาและการสื่อสาร ๗) คณะพัฒนาทรัพยากรมนุษย์ ๘) คณะนิติศาสตร์ ๙) คณะการจัดการการท่องเที่ยว ๑๐) คณะนิเทศศาสตร์และนวัตกรรมจัดการ ๑๑) คณะบริหารการพัฒนาสิ่งแวดล้อม และ ๑ วิทยาลัย คือ วิทยาลัยนานาชาติ

๒. สำนัก จำนวน ๔ สำนัก ประกอบด้วย ๑) สำนักวิจัย ๒) สำนักสิริพัฒนา ๓) สำนักเทคโนโลยีสารสนเทศ ๔) สำนักบรรณสารการพัฒนา

๓. สำนักงานอธิการบดี ประกอบด้วย ๖ กอง ดังนี้ ๑) กองกลาง ๒) กองบริการการศึกษา ๓) กองแผนงาน ๔) กองคลังและพัสดุ ๕) กองบริหารทรัพยากรบุคคล ๖) กองงานผู้บริหาร

๔. ศูนย์ศึกษาและพัฒนาวิชาการภายใต้สถาบัน จำนวน ๖ ศูนย์ ประกอบด้วย  
๑) ศูนย์บริการวิชาการ ๒) ศูนย์สาธารณประโยชน์และประชาสังคม ๓) ศูนย์ศึกษาการพัฒนาที่ยั่งยืนและ  
เศรษฐกิจพอเพียง ๔) ศูนย์สำรวจความคิดเห็นของประชาชน (นิด้าโพล) ๕) ศูนย์คลังปัญญาและสารสนเทศ ๖)  
ศูนย์ประสานคณะกรรมการจริยธรรมการวิจัยในมนุษย์

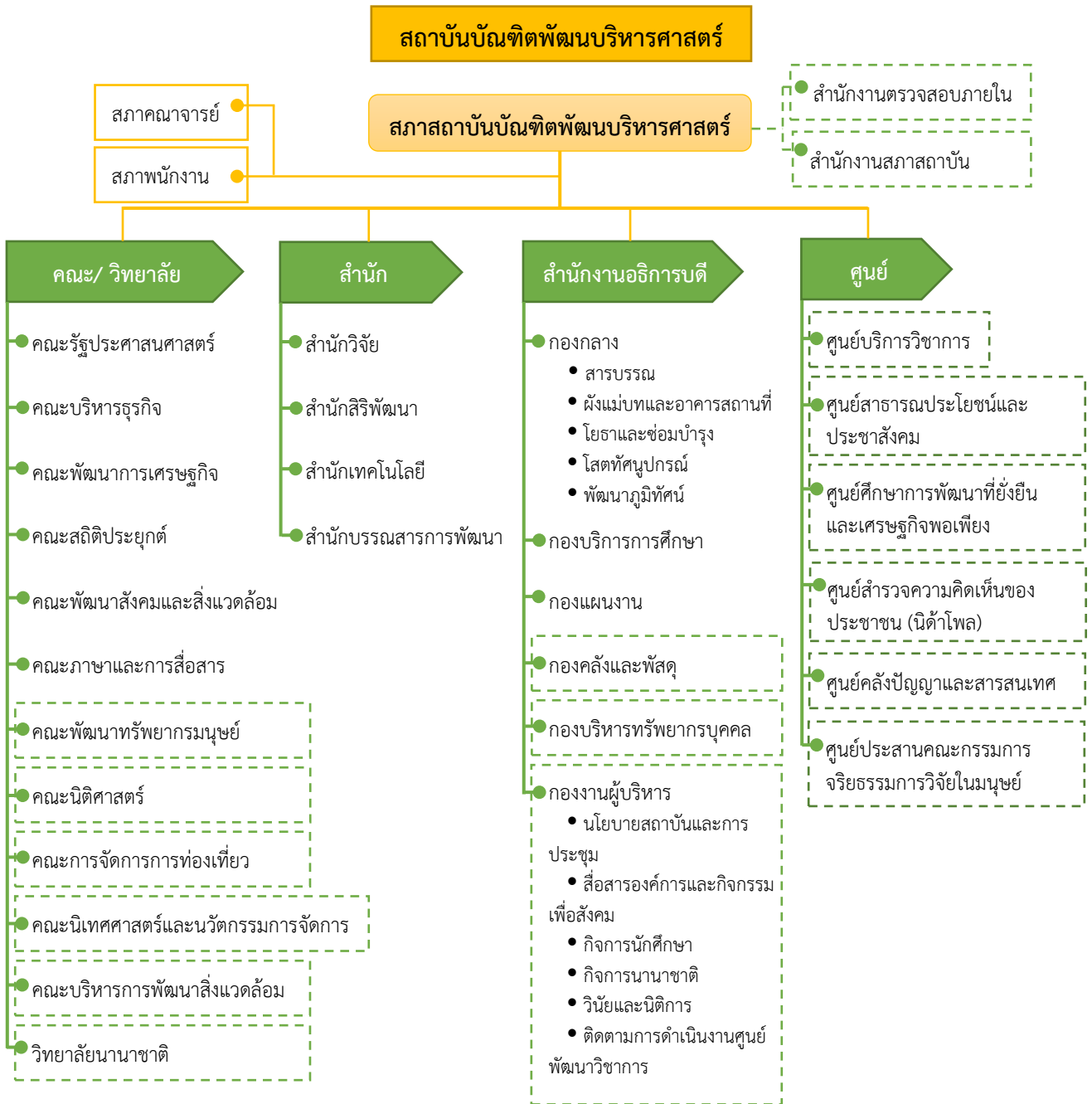
๕. สภาคณาจารย์

๖. สำนักงานตรวจสอบภายใน

๗. สำนักงานสภาสถาบัน

๘. สภานักงาน

โครงสร้างการแบ่งส่วนราชการ สถาบันบัณฑิตพัฒนบริหารศาสตร์



หมายเหตุ :

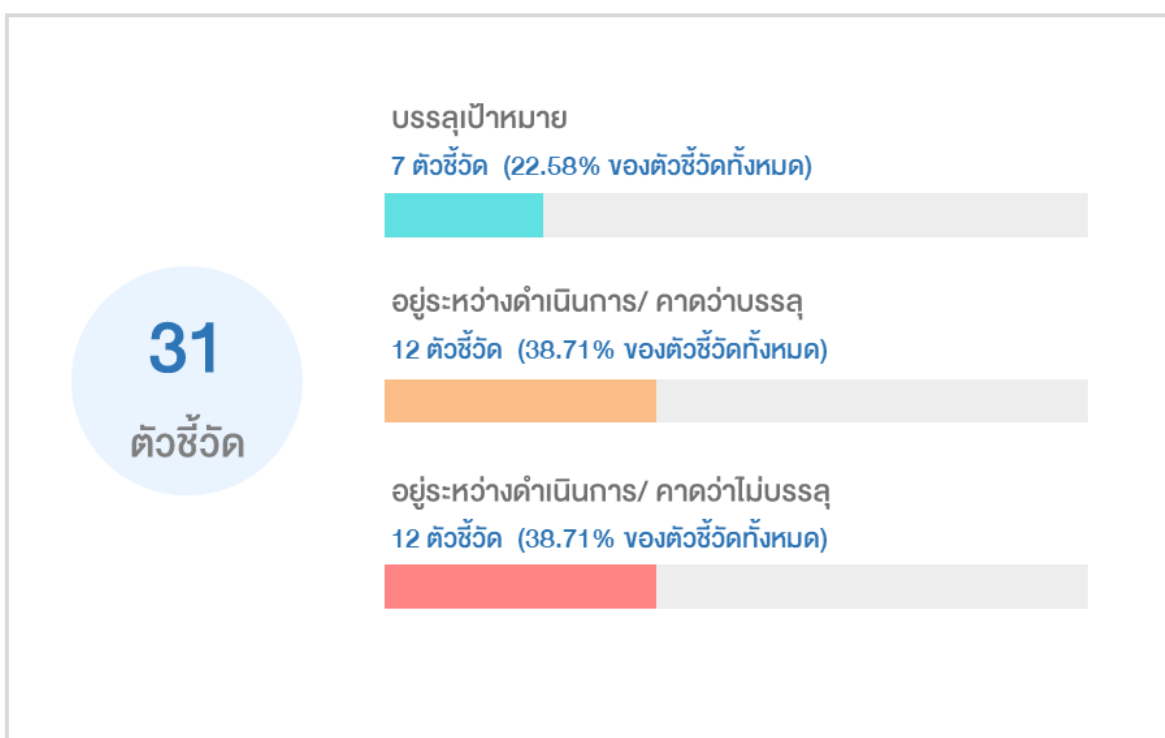
หมายถึง หน่วยงานที่จัดตั้งเป็นการภายในโดยคำสั่งสภาสถาบัน/ประกาศสภาสถาบัน

จัดทำโดย : กองแผนงาน

## ๒. วิเคราะห์ผลการดำเนินงานตามแผนปฏิบัติราชการ ประจำปีงบประมาณ พ.ศ. ๒๕๖๔ รอบ ๖ เดือน (๑ ตุลาคม ๒๕๖๓ – ๓๑ มีนาคม ๒๕๖๔)

ตามที่ ที่ประชุมสภาสถาบัน ครั้งที่ ๘/๒๕๖๓ เมื่อวันที่ ๒๓ กันยายน ๒๕๖๓ มีมติอนุมัติแผนปฏิบัติราชการ ประจำปีงบประมาณ พ.ศ. ๒๕๖๔ สถาบันบัณฑิตพัฒนบริหารศาสตร์ ซึ่งมี ๗ ยุทธศาสตร์ และ ๓๑ ตัวชี้วัด

ผลการดำเนินงานตามแผนปฏิบัติราชการ พ.ศ. ๒๕๖๔ รอบ ๖ เดือน (๑ ตุลาคม ๒๕๖๓ – ๓๑ มีนาคม ๒๕๖๔) สามารถสรุปเป็นภาพรวม ตามภาพที่ ๑ ดังนี้



ภาพที่ ๑ สรุปภาพรวมผลการประเมินตัวชี้วัดในแผนปฏิบัติราชการ ประจำปีงบประมาณ พ.ศ. ๒๕๖๔ รอบ ๖ เดือน

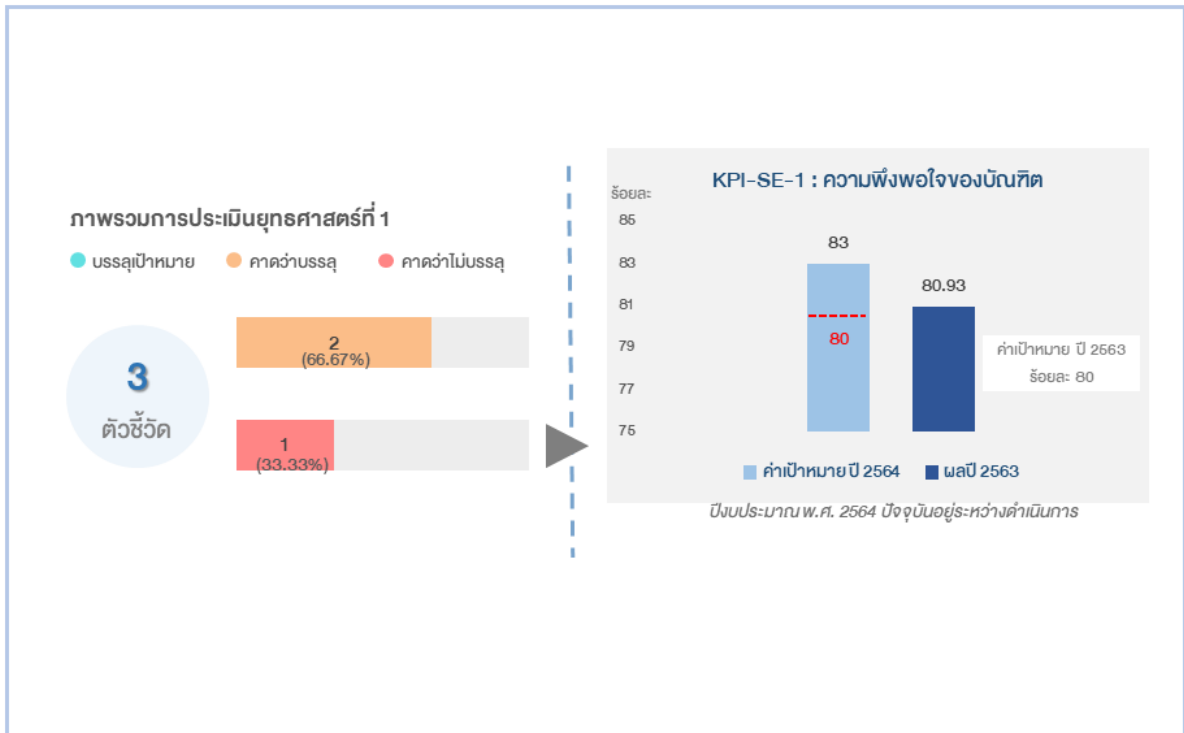
สรุปผลการดำเนินงานตามตัวชี้วัดที่ดำเนินการได้บรรลุเป้าหมาย จำนวน ๗ ตัวชี้วัด คิดเป็นร้อยละ ๒๒.๕๘ ของตัวชี้วัดทั้งหมด สำหรับตัวชี้วัดที่อยู่ระหว่างดำเนินการ/ คาดว่าจะบรรลุเป้าหมาย จำนวน ๑๒ ตัวชี้วัด คิดเป็นร้อยละ ๓๘.๗๑ ของตัวชี้วัดทั้งหมด และตัวชี้วัดที่คาดว่าจะไม่บรรลุเป้าหมาย จำนวน ๑๒ ตัวชี้วัด คิดเป็นร้อยละ ๓๘.๗๑ ของตัวชี้วัดทั้งหมด

หากจำแนกแต่ละยุทธศาสตร์ ดังนี้

ยุทธศาสตร์ที่ ๑ “Services Excellences” มีทั้งหมด ๓ ตัวชี้วัด ซึ่งสถาบันมีตัวชี้วัดที่อยู่ระหว่างดำเนินการ/ คาดว่าจะบรรลุเป้าหมาย จำนวน ๒ ตัวชี้วัด คิดเป็นร้อยละ ๖๖.๖๗ ของตัวชี้วัดในยุทธศาสตร์ที่ ๑ และตัวชี้วัดที่คาดว่าจะไม่บรรลุเป้าหมาย จำนวน ๑ ตัวชี้วัด คิดเป็นร้อยละ ๓๓.๓๓ ของตัวชี้วัดในยุทธศาสตร์ที่ ๑ รายละเอียดของยุทธศาสตร์ที่ ๑ ตามภาพที่ ๒ ดังนี้



## ยุทธศาสตร์ที่ 1 : Services Excellences



### ภาพที่ ๒ รายละเอียดของยุทธศาสตร์ที่ ๑

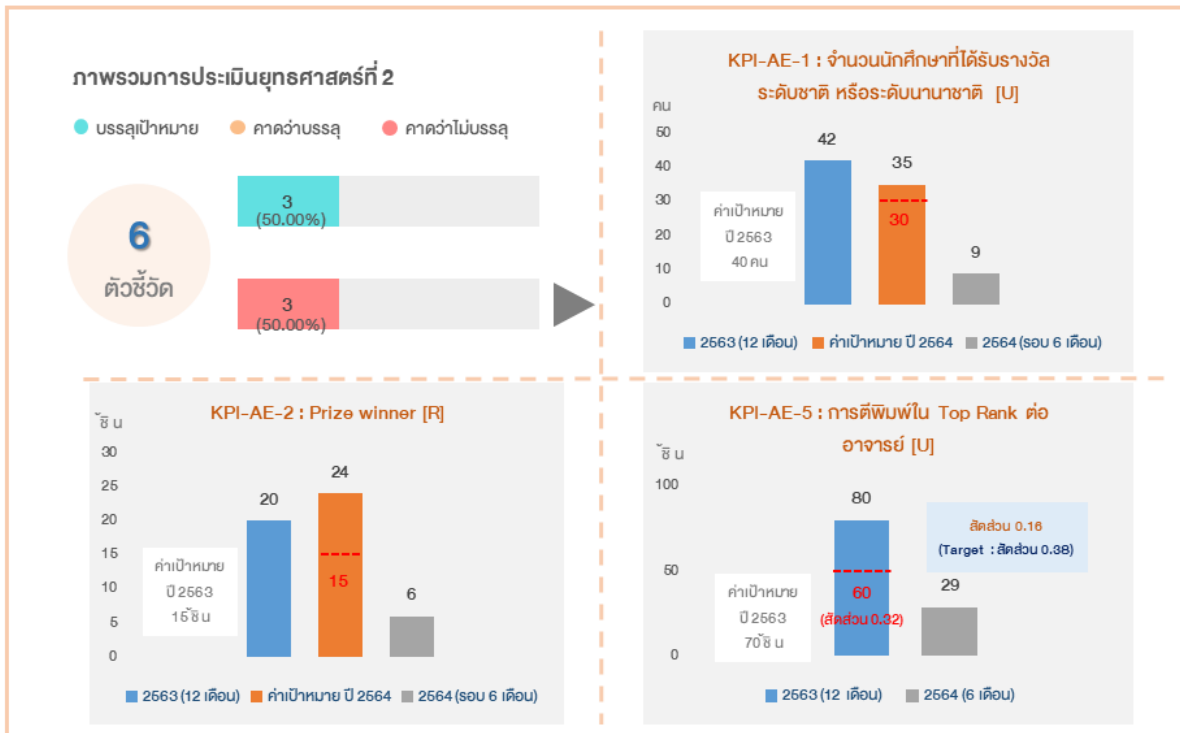
สถาบันสามารถดำเนินการได้ดี คือ ๑) ผู้รับบริการวิชาการมีความประทับใจในการให้บริการวิชาการของสถาบัน

สถาบันยังต้องปรับปรุง/พัฒนา คือ ๑) สถาบันควรนำระบบเทคโนโลยีสารสนเทศเข้ามาช่วยให้เกิดความสะดวกรวดเร็วในการตอบสนองความต้องการของผู้รับบริการของสถาบัน ๒) หน่วยงานผู้ให้บริการควรสำรวจความพึงพอใจทันทีหลังจากเสร็จสิ้นการรับบริการ

ข้อจำกัด คือ ๑) ระเบียบของสถาบันยังไม่เอื้อต่อการให้บริการที่ทันสมัย

**ยุทธศาสตร์ที่ ๒ “Academic Excellence”** มีทั้งหมด ๖ ตัวชี้วัด ซึ่งสถาบันดำเนินการตัวชี้วัดได้บรรลุเป้าหมาย จำนวน ๓ ตัวชี้วัด คิดเป็นร้อยละ ๕๐.๐๐ ของตัวชี้วัดในยุทธศาสตร์ที่ ๒ และตัวชี้วัดที่คาดว่าจะไม่บรรลุเป้าหมาย จำนวน ๓ ตัวชี้วัด คิดเป็นร้อยละ ๕๐.๐๐ ของตัวชี้วัดในยุทธศาสตร์ที่ ๒ รายละเอียดของยุทธศาสตร์ที่ ๒ ตามภาพที่ ๓ ดังนี้

## ยุทธศาสตร์ที่ 2 : Academic Excellence



### ภาพที่ ๓ รายละเอียดของยุทธศาสตร์ที่ ๒

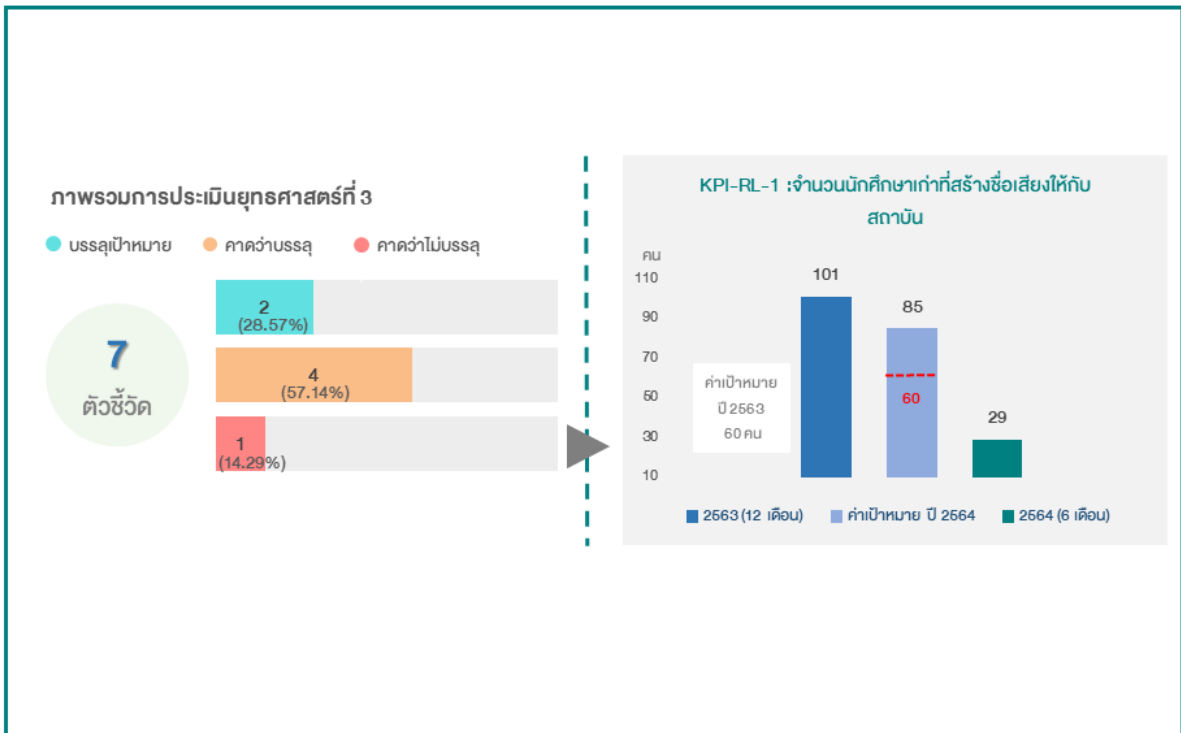
สถาบันสามารถดำเนินการได้ดี คือ ๑) สถาบันส่งเสริมและสนับสนุนให้มีการตีพิมพ์ในวารสารระดับนานาชาติ ๒) สถาบันส่งเสริมและสนับสนุนให้มีการทำผลงานทางวิชาการร่วมกับผู้เชี่ยวชาญชาวต่างชาติ

สถาบันยังต้องปรับปรุง/พัฒนา คือ ๑) สนับสนุนให้นักศึกษาส่งผลงานทางวิชาการเข้าประกวดระดับชาติหรือระดับนานาชาติ ๒) สร้างระบบสารสนเทศในการเก็บข้อมูลนักศึกษา บุคลากร และศิษย์เก่าที่ได้รับรางวัล ยกย่องเชิดชูเกียรติ

ข้อจำกัด คือ ๑) ไม่มีการกำกับ ติดตามผลงานของนักศึกษา และบุคลากรของสถาบันอย่างเป็นระบบ

**ยุทธศาสตร์ที่ ๓ “Relevancy Excellence”** มีทั้งหมด ๗ ตัวชี้วัด ซึ่งสถาบันดำเนินการตัวชี้วัดได้บรรลุเป้าหมาย จำนวน ๒ ตัวชี้วัด คิดเป็นร้อยละ ๒๘.๕๗ ของตัวชี้วัดในยุทธศาสตร์ที่ ๓ ตัวชี้วัดที่อยู่ระหว่างดำเนินการ/ คาดว่าจะบรรลุเป้าหมาย จำนวน ๔ ตัวชี้วัด คิดเป็นร้อยละ ๕๗.๑๔ ของตัวชี้วัดในยุทธศาสตร์ที่ ๓ และตัวชี้วัดที่คาดว่าจะไม่บรรลุเป้าหมาย จำนวน ๑ ตัวชี้วัด คิดเป็นร้อยละ ๑๔.๒๙ ของตัวชี้วัดในยุทธศาสตร์ที่ ๓ รายละเอียดของยุทธศาสตร์ที่ ๓ ตามภาพที่ ๔ ดังนี้

## ยุทธศาสตร์ที่ 3 : Relevancy Excellence



### ภาพที่ ๔ รายละเอียดของยุทธศาสตร์ที่ ๓

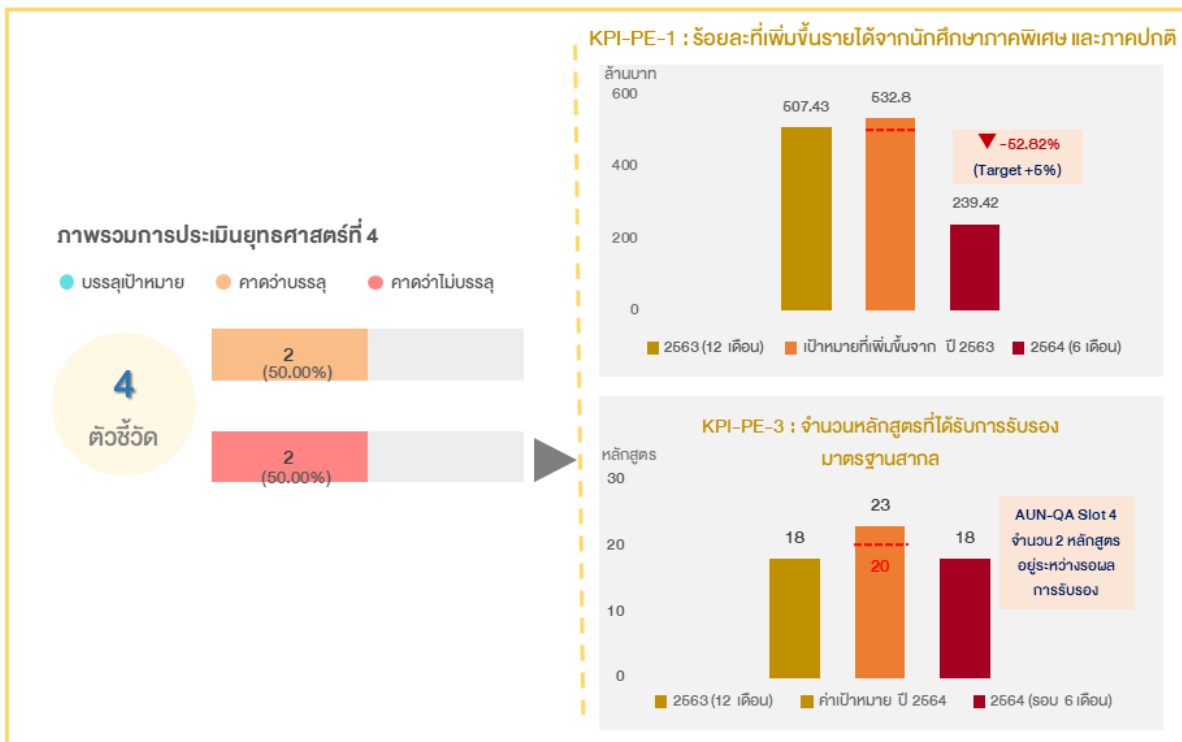
สถาบันสามารถดำเนินการได้ดี คือ ๑) สถาบันนำองค์ความรู้ที่มีความเชี่ยวชาญไปสร้างประโยชน์ และยกระดับคุณภาพชีวิตชุมชน สังคม อุตสาหกรรม และประเทศ ๒) สถาบันส่งเสริมความเป็นนานาชาติ โดยมีหลักสูตรนานาชาติ/ หลักสูตรภาษาอังกฤษ รวมทั้งมีการสนับสนุนทุนการศึกษาแก่นักศึกษาต่างชาติ

สถาบันยังต้องปรับปรุง/พัฒนา คือ ๑) สร้างระบบสารสนเทศในการเก็บข้อมูลนักศึกษา บุคลากร และศิษย์เก่าที่ได้รับรางวัล ยกย่องเชิดชูเกียรติ

ข้อจำกัด คือ ๑) ไม่มีการกำกับ ติดตามผลงานของศิษย์เก่าสถาบันอย่างเป็นระบบ

**ยุทธศาสตร์ที่ ๔ “Product Excellence”** มีทั้งหมด ๔ ตัวชี้วัด ซึ่งสถาบันมีตัวชี้วัดที่อยู่ระหว่างดำเนินการ/ คาดว่าจะบรรลุเป้าหมาย จำนวน ๒ ตัวชี้วัด คิดเป็นร้อยละ ๕๐.๐๐ ของตัวชี้วัดในยุทธศาสตร์ที่ ๔ และตัวชี้วัดที่คาดว่าจะไม่บรรลุเป้าหมาย จำนวน ๒ ตัวชี้วัด คิดเป็นร้อยละ ๕๐.๐๐ ของตัวชี้วัดในยุทธศาสตร์ที่ ๔ รายละเอียดของยุทธศาสตร์ที่ ๔ ตามภาพที่ ๕ ดังนี้

## ยุทธศาสตร์ที่ 4 : Product Excellence



### ภาพที่ ๕ รายละเอียดของยุทธศาสตร์ที่ ๔

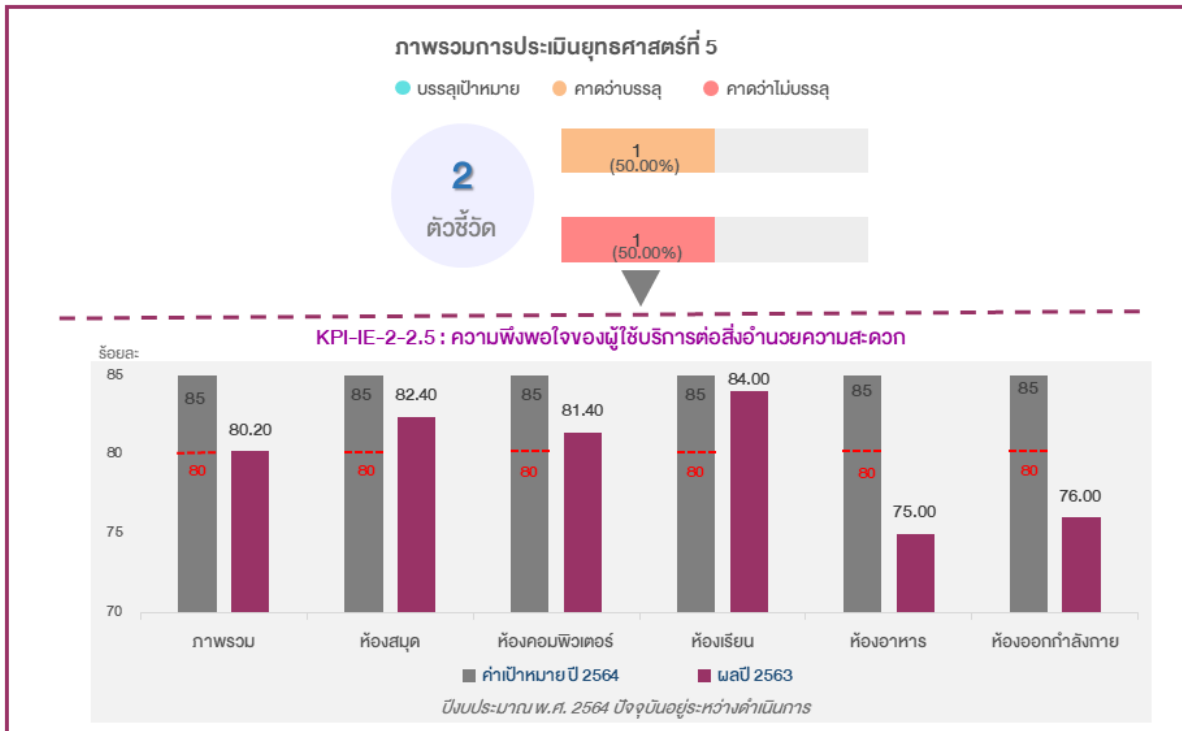
สถาบันสามารถดำเนินการได้ดี คือ ๑) คณะ และหลักสูตรได้รับการรับรองมาตรฐานสากล ทั้ง AACSB, TedQual, AUN-QA ๒) สถาบันส่งเสริมให้มีหลักสูตรฝึกอบรมออนไลน์ผ่านระบบ LMS

สถาบันยังต้องปรับปรุง/พัฒนา คือ ๑) ยังไม่มีผลิตภัณฑ์ใหม่ที่มีคุณค่าและสร้างรายได้ ๒) ผลิตภัณฑ์ไม่ตอบสนองความต้องการของผู้รับบริการ ๓) ขาดการสนับสนุนให้มีการใช้ประโยชน์จากทรัพย์สินของสถาบัน

ข้อจำกัด คือ ๑) ภาวะเศรษฐกิจชะลอตัวทำให้กำลังซื้อของผู้บริโภคลดลง

**ยุทธศาสตร์ที่ ๕ “Infrastructure Excellence”** มีทั้งหมด ๒ ตัวชี้วัด ซึ่งสถาบันมีตัวชี้วัดที่อยู่ระหว่างดำเนินการ/ คาดว่าจะบรรลุเป้าหมาย จำนวน ๑ ตัวชี้วัด คิดเป็นร้อยละ ๕๐.๐๐ ของตัวชี้วัดในยุทธศาสตร์ที่ ๕ และตัวชี้วัดที่คาดว่าจะไม่บรรลุเป้าหมาย จำนวน ๑ ตัวชี้วัด คิดเป็นร้อยละ ๕๐.๐๐ ของตัวชี้วัดในยุทธศาสตร์ที่ ๕ รายละเอียดของยุทธศาสตร์ที่ ๕ ตามภาพที่ ๖ ดังนี้

## ยุทธศาสตร์ที่ 5 : Infrastructure Excellences



### ภาพที่ ๖ รายละเอียดของยุทธศาสตร์ที่ ๕

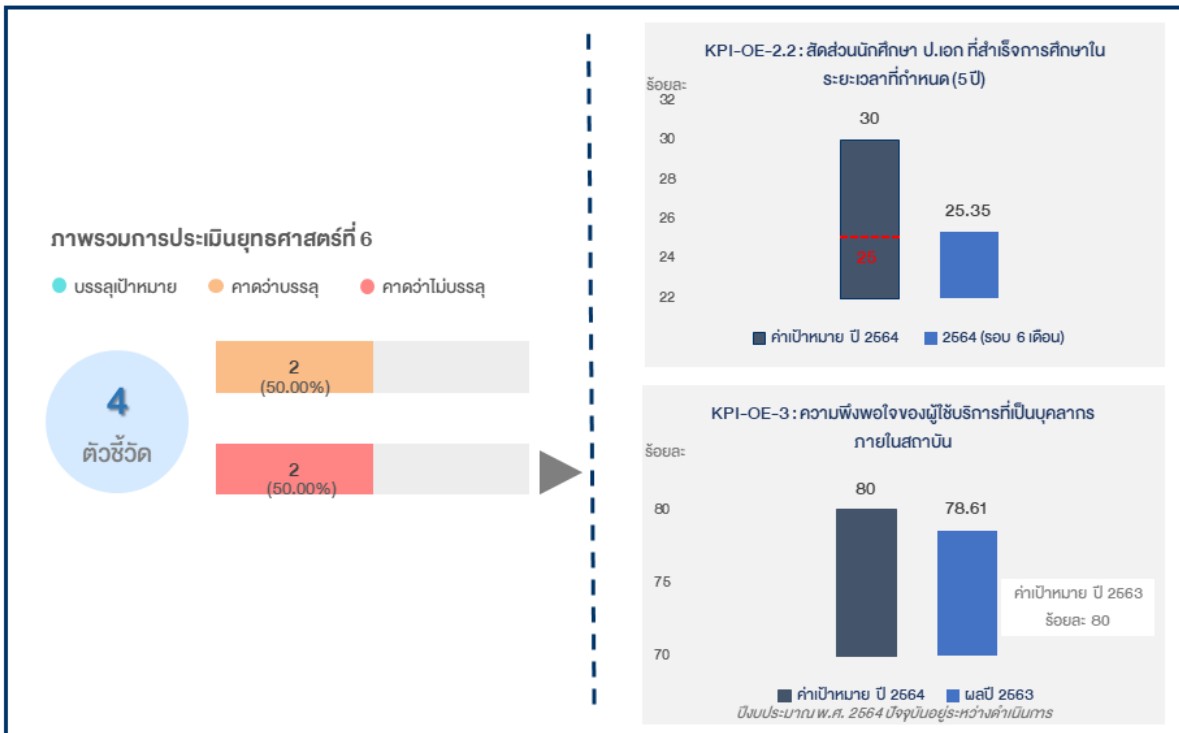
สถาบันสามารถดำเนินการได้ดี คือ ๑) สถาบันมีนโยบายสนับสนุนการนำระบบเทคโนโลยีสารสนเทศเข้าใช้ในการปฏิบัติงาน

สถาบันยังต้องปรับปรุง/พัฒนา คือ ๑) หน่วยงานผู้ให้บริการควรตรวจสอบความพึงพอใจทันทีหลังจากเสร็จสิ้นการรับบริการ

ข้อจำกัด คือ ๑) ไม่มีศูนย์กลางในการบริหารจัดการระบบการสำรวจความพึงพอใจของผู้รับบริการทั้งภายในและภายนอกสถาบัน

**ยุทธศาสตร์ที่ ๖ “Operation Excellence”** มีทั้งหมด ๔ ตัวชี้วัด ซึ่งสถาบันมีตัวชี้วัดที่อยู่ระหว่างดำเนินการ/ คาดว่าจะบรรลุเป้าหมาย จำนวน ๒ ตัวชี้วัด คิดเป็นร้อยละ ๕๐.๐๐ ของตัวชี้วัดในยุทธศาสตร์ที่ ๖ และตัวชี้วัดที่คาดว่าจะไม่บรรลุเป้าหมาย จำนวน ๒ ตัวชี้วัด คิดเป็นร้อยละ ๕๐.๐๐ ของตัวชี้วัดในยุทธศาสตร์ที่ ๖ รายละเอียดของยุทธศาสตร์ที่ ๖ ตามภาพที่ ๗ ดังนี้

## ยุทธศาสตร์ที่ 6 : Operation Excellence

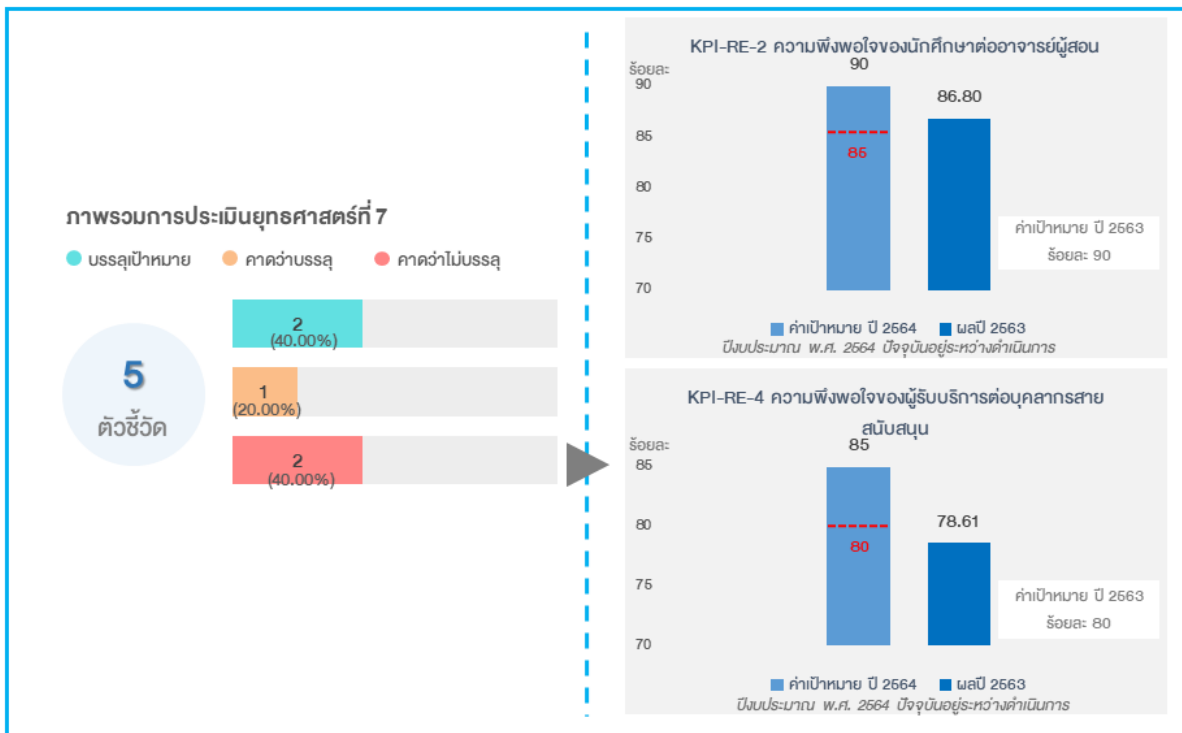


### ภาพที่ ๗ รายละเอียดของยุทธศาสตร์ที่ ๖

สถาบันสามารถดำเนินการได้ดี คือ ๑) หน่วยงานสนับสนุนได้รับการรับรองระบบบริหารคุณภาพ (ISO)  
 สถาบันยังต้องปรับปรุง/พัฒนา คือ ๑) หน่วยงานผู้ให้บริการควรสำรวจความพึงพอใจทันทีหลังจากเสร็จสิ้นการรับบริการ  
 ข้อจำกัด คือ ๑) ไม่มีการเชื่อมโยงผังกระบวนการ เพื่อให้เห็นภาพรวมของแต่ละงาน

**ยุทธศาสตร์ที่ ๗ “Resource Excellence”** มีทั้งหมด ๕ ตัวชี้วัด ซึ่งสถาบันดำเนินการตัวชี้วัดได้บรรลุเป้าหมาย จำนวน ๒ ตัวชี้วัด คิดเป็นร้อยละ ๔๐.๐๐ ของตัวชี้วัดในยุทธศาสตร์ที่ ๗ ตัวชี้วัดที่อยู่ระหว่างดำเนินการ/ คาดว่าจะบรรลุเป้าหมาย จำนวน ๑ ตัวชี้วัด คิดเป็นร้อยละ ๒๐.๐๐ ของตัวชี้วัดในยุทธศาสตร์ที่ ๗ และตัวชี้วัดที่คาดว่าจะไม่บรรลุเป้าหมาย จำนวน ๒ ตัวชี้วัด คิดเป็นร้อยละ ๔๐.๐๐ ของตัวชี้วัดในยุทธศาสตร์ที่ ๗ รายละเอียดของยุทธศาสตร์ที่ ๗ ตามภาพที่ ๘ ดังนี้

## ยุทธศาสตร์ที่ 7 : Resource Excellence



### ภาพที่ ๘ รายละเอียดของยุทธศาสตร์ที่ ๗

สถาบันสามารถดำเนินการได้ดี คือ ๑) สถาบันส่งเสริมให้บุคลากรสายวิชาการมีความก้าวหน้าทางวิชาการ ๒) สถาบันส่งเสริมให้บุคลากรพัฒนาตนเอง โดยการเข้ารับการฝึกอบรมทั้งภายในและภายนอกสถาบัน

สถาบันยังต้องปรับปรุง/พัฒนา คือ ๑) พัฒนาทักษะการสอนของอาจารย์ให้สามารถนำไปประยุกต์ใช้ได้จริง ๒) เพิ่มความโดดเด่นทางด้านวิชาการแก่อาจารย์ ๓) พัฒนาคณาจารย์สายสนับสนุนวิชาการให้มีจิตบริการ (Service Mind) ๔) หน่วยงานผู้ให้บริการควรสำรวจความพึงพอใจทันทีหลังจากเสร็จสิ้นการรับบริการ

ข้อจำกัด คือ ๑) ขาดการพัฒนาบุคลากรให้มีสมรรถนะที่ตรงกับภาระงานที่รับผิดชอบ ๒) ศิษย์เก่ามีความผูกพันกับคณะมากกว่าสถาบัน ๓) กิจกรรมเพื่อสร้างความผูกพันกับคณะหรือสถาบันมีค่อนข้างน้อย

## ปรัชญา วิสัยทัศน์ พันธกิจ ค่านิยมร่วม และสมรรถนะหลักของสถาบัน

### ปรัชญา :

“สร้างปัญญา เพื่อการเปลี่ยนแปลง”  
“WISDOM for Change”

### วิสัยทัศน์ :

“สถาบันชั้นนำแห่งชาติที่สร้างผู้นำและองค์ความรู้ในระดับสากล เพื่อการเปลี่ยนแปลง”

### พันธกิจ :

๑. สร้างผู้นำที่มีปัญญาคุณธรรมเพื่อพัฒนาประเทศ
๒. สร้างองค์ความรู้ ศึกษาวิจัย ด้านการบริหารการพัฒนา
๓. สร้างงานบริการวิชาการที่มีคุณค่าต่อการพัฒนาประเทศ
๔. สร้างเสริมค่านิยมและจิตสำนึกมุ่งมั่นพัฒนาประเทศ บนพื้นฐานความเข้มแข็งของศิลปวัฒนธรรมไทย
๕. สร้างเสริมการบริหารจัดการตามหลักธรรมาภิบาล โดยให้คุณค่ากับการพัฒนาและการมีส่วนร่วมของบุคลากร
๖. สร้างประโยชน์ให้กับสังคมเพื่อให้เกิดการพัฒนาที่ยั่งยืน

### ค่านิยมร่วม :

W = World Class  
I = Innovation  
S = Social Responsibility  
D = Discipline  
O = Open – mindedness  
M = Morality

### สมรรถนะหลัก (Core Competencies) :

“มีความเป็นเลิศในศาสตร์ด้านการบริหารการพัฒนาที่ตอบสนองต่อการพัฒนาประเทศ”

### ยุทธศาสตร์การพัฒนาศาสนา :

- ยุทธศาสตร์ที่ ๑ Product and Relevancy Excellence [ผลิตภัณ์และความสอดคล้องที่เป็นเลิศ]
- ยุทธศาสตร์ที่ ๒ Academic Excellence [ความเป็นเลิศทางวิชาการ]
- ยุทธศาสตร์ที่ ๓ Operation and Service Excellence [การดำเนินงานและการบริการที่เป็นเลิศ]
- ยุทธศาสตร์ที่ ๔ Resource and Infrastructure Excellence [ความเป็นเลิศด้านทรัพยากรและโครงสร้างพื้นฐาน]



๓. ยุทธศาสตร์ กลยุทธ์ และตัวชี้วัดที่ตอบสนองยุทธศาสตร์การพัฒนสถาบันบัณฑิตพัฒนบริหารศาสตร์

ยุทธศาสตร์	กลยุทธ์	ชื่อตัวชี้วัด	ข้อมูลพื้นฐาน ปีงบประมาณ พ.ศ.			ค่าเป้าหมาย ปีงบประมาณ พ.ศ. ๒๕๖๕	ผู้ดูแลรับผิดชอบ	ผู้จัดเก็บข้อมูล/ ประสานงาน	ผู้กำกับ/ ติดตาม
			๒๕๖๒	๒๕๖๓	๒๕๖๔ (รอบ ๖ เดือน)				
Product and Relevancy Excellence [ผลิตภัณฑ์และความสอดคล้องที่เป็นเลิศ] <๒๖ ตัวชี้วัด>	๑) เพิ่มการเติบโต	PRE-๑.๑-S ร้อยละที่เพิ่มขึ้นของรายได้จากนักศึกษาภาคพิเศษและภาคปกติ (คณะ)	(ร้อยละ ๐.๕๗)	(ร้อยละ ๘.๙๖)	(ร้อยละ ๔.๒๙)	ร้อยละ ๕	คณะดี ๑๒ คณะ/ วิทยาลัย	ผู้อำนวยการกองคลังและพัสดุ	รองอธิการบดีฝ่ายวิชาการ
		PRE-๑.๒-S ร้อยละที่เพิ่มขึ้นของรายได้จากการบริการวิชาการ (คณะ) [U] [R] วิจัย บริการวิชาการ ฝึกอบรม	(ร้อยละ ๒๐.๐๖)	(ร้อยละ ๓๐.๒๓)	(ร้อยละ ๑๗.๘๘)	ร้อยละ ๕	คณะดี ๑๒ คณะ/ วิทยาลัย	ผู้อำนวยการกองคลังและพัสดุ	รองอธิการบดีฝ่ายวิจัยและบริการวิชาการ
		PRE-๑.๓-S จำนวนหน่วยงานรับบริการฝึกอบรมรายใหม่	N/A	๑๐๖ หน่วยงาน	N/A	๑๐๐ หน่วยงาน	คณะดี ๑๒ คณะ/ วิทยาลัย/ ผู้อำนวยการสำนักสรีรพัฒนา	ผู้อำนวยการสำนักสรีรพัฒนา	รองอธิการบดีฝ่ายวิจัยและบริการวิชาการ
		PRE-๑.๔-S จำนวนหน่วยงานรับบริการวิชาการรายใหม่	N/A	๔๗ หน่วยงาน	N/A	๕๐ หน่วยงาน	คณะดี ๑๒ คณะ/ วิทยาลัย/ ผู้อำนวยการศูนย์บริการวิชาการ	ผู้อำนวยการศูนย์บริการวิชาการ	รองอธิการบดีฝ่ายวิจัยและบริการวิชาการ
	๒) กระจายที่มารายได้	PRE-๒.๑-S จำนวนหลักสูตรฝึกอบรมออนไลน์ผ่านแพลตฟอร์มออนไลน์ของสถาบัน	N/A	๑๕ หลักสูตร	๖ หลักสูตร	๒๔ หลักสูตร	คณะดี ๑๒ คณะ/ วิทยาลัย/ ผู้อำนวยการสำนักสรีรพัฒนา	ผู้อำนวยการสำนักสรีรพัฒนา	รองอธิการบดีฝ่ายวิจัยและบริการวิชาการ
		PRE-๒.๒-A จำนวนโครงการ/กิจกรรมที่สร้างรายได้จากทรัพย์สินของสถาบัน	๑ แผน	๒ โครงการ/กิจกรรม	N/A	๕ โครงการ/ กิจกรรม	ผู้อำนวยการกองกลาง	ผู้อำนวยการกองกลาง	รองอธิการบดีฝ่ายบริหาร
		PRE-๒.๓-A จำนวนโครงการ/กิจกรรมที่สร้างรายได้จากเงินบริจาค	๑ แผน	๙ โครงการ/กิจกรรม	N/A	๑๒ โครงการ/ กิจกรรม	คณะดี ๑๒ คณะ/ วิทยาลัย/ ผู้อำนวยการกองงานผู้บริหาร	ผู้อำนวยการกองงานผู้บริหาร	รองอธิการบดีฝ่ายวางแผน

ยุทธศาสตร์ กลยุทธ์ และตัวชี้วัดที่ตอบสนองยุทธศาสตร์การพัฒนสถาบันบัณฑิตพัฒนบริหารศาสตร์

ยุทธศาสตร์	กลยุทธ์	ชื่อตัวชี้วัด	ข้อมูลพื้นฐาน ปีงบประมาณ พ.ศ.			ค่าเป้าหมาย ปีงบประมาณ พ.ศ. ๒๕๖๕	ผู้ดูแลรับผิดชอบ	ผู้จัดเก็บข้อมูล/ ประสานงาน	ผู้กำกับ/ ติดตาม
			๒๕๖๒	๒๕๖๓	๒๕๖๔ (รอบ ๖ เดือน)				
Product and Relevancy Excellence [ผลิตภัณท์และความสอดคล้องที่เป็นเลิศ] (ต่อ)	๓) สร้างความแตกต่าง/ความน่าเชื่อถือ	PRE-๓.๑-S จำนวนหลักสูตร Degree และ Non-Degree ที่เน้นผลิตกำลังคนให้มีทักษะสูง (Demand Driven) เพื่อตอบสนองความต้องการของทุกภาคส่วน	N/A	N/A	N/A	๑๘ หลักสูตร	คณบดี ๑๒ คณะ/ วิทยาลัย/ ผู้อำนวยการ สำนักสรีพัฒนา	ผู้อำนวยการสำนักสรี พัฒนา	รองอธิการบดีฝ่ายวิจัย และบริการวิชาการ
		PRE-๓.๒-S จำนวนงานวิจัยที่มีผลกระทบต่อสังคมสูง	๑๑ เรื่อง	๑๕ เรื่อง	N/A	๑๓ ชิ้น	คณบดี ๑๒ คณะ/ วิทยาลัย/ ผู้อำนวยการศูนย์ศึกษา การพัฒนาที่ยั่งยืนและ เศรษฐกิจพอเพียง/ ผู้อำนวยการศูนย์คลัง ปัญญาและสารสนเทศ/ ผู้อำนวยการสำนักวิจัย	ผู้อำนวยการสำนักวิจัย	รองอธิการบดีฝ่ายวิจัย และบริการวิชาการ
		PRE-๓.๓-S จำนวนผลงานบริการวิชาการที่สร้างชื่อเสียงระดับสูง (High Impact) ให้กับสถาบัน	๒๑ ผลงาน	๒๕ ผลงาน	N/A	๒๓ ผลงาน	คณบดี ๑๒ คณะ/ วิทยาลัย/ ผู้อำนวยการศูนย์ศึกษา การพัฒนาที่ยั่งยืนและ เศรษฐกิจพอเพียง/ ผู้อำนวยการศูนย์คลัง ปัญญาและสารสนเทศ/ ผู้อำนวยการสำนักสรี พัฒนา/ ผู้อำนวยการ ศูนย์บริการวิชาการ/ ผู้อำนวยการสำนักวิจัย	ผู้อำนวยการสำนักสรี พัฒนา/ ผู้อำนวยการ ศูนย์บริการวิชาการ/ ผู้อำนวยการสำนักวิจัย	รองอธิการบดีฝ่ายวิจัย และบริการวิชาการ
		PRE-๓.๔-Q จำนวนนักศึกษาเก่าที่สร้างชื่อเสียงให้กับสถาบัน	๘๑ คน	๑๐๑ คน	๒๙ คน	๖๐ คน	คณบดี ๑๒ คณะ/ วิทยาลัย/ ผู้อำนวยการ กองงานผู้บริหาร	ผู้อำนวยการกองแผนงาน	รองอธิการบดีฝ่าย วางแผน

ยุทธศาสตร์ กลยุทธ์ และตัวชี้วัดที่ตอบสนองยุทธศาสตร์การพัฒนสถาบันบัณฑิตพัฒนบริหารศาสตร์

ยุทธศาสตร์	กลยุทธ์	ชื่อตัวชี้วัด	ข้อมูลพื้นฐาน ปีงบประมาณ พ.ศ.			ค่าเป้าหมาย ปีงบประมาณ พ.ศ. ๒๕๖๕	ผู้ดูแลรับผิดชอบ	ผู้จัดเก็บข้อมูล/ ประสานงาน	ผู้กำกับ/ ติดตาม
			๒๕๖๒	๒๕๖๓	๒๕๖๔ (รอบ ๖ เดือน)				
Product and Relevancy Excellence [ผลิตภัณฑ์และความสอดคล้องที่เป็นเลิศ] (ต่อ)	๓) สร้างความแตกต่าง/ความน่าเชื่อถือ (ต่อ)	PRE-๓.๕-Q จำนวนนักศึกษาที่ได้รับรางวัลระดับชาติ หรือระดับนานาชาติ [U]	๓๖ คน	๔๒ คน	๙ คน	๓๐ คน	คณะบดี ๑๒ คณะ/ วิทยาลัย	ผู้อำนวยการกองแผนงาน	รองอธิการบดีฝ่ายวิจัยและบริการวิชาการ/ รองอธิการบดีฝ่ายวิชาการ
		PRE-๓.๖-Q จำนวนรางวัลยกย่องเชิดชูเกียรติระดับชาติ และ/หรือนานาชาติของบุคลากร (Prize winner) [R]	๑๙ ชิ้น	๒๐ ชิ้น	๖ ชิ้น	๒๔ ชิ้น	คณะบดี ๑๒ คณะ/ วิทยาลัย	ผู้อำนวยการกองแผนงาน	รองอธิการบดีฝ่ายวิจัยและบริการวิชาการ/ รองอธิการบดีฝ่ายบริหาร
		PRE-๓.๗-A จำนวนเนื้อหาที่สามารถสร้างและรักษาภาพลักษณ์ของสถาบัน	๙๗ เรื่อง	๑๗๕ เรื่อง	N/A	๑๕๐ เรื่อง	คณะบดี ๑๒ คณะ/ วิทยาลัย/ ผู้อำนวยการสำนักวิจัย/ ผู้อำนวยการสำนักสิทธิพัฒนา/ ผู้อำนวยการศูนย์บริการวิชาการ/ ผู้อำนวยการศูนย์ศึกษาการพัฒนาที่ยั่งยืนและเศรษฐกิจพอเพียง/ ผู้อำนวยการศูนย์สำรวจความคิดเห็น "นิด้าโพล"/ ผู้อำนวยการศูนย์คลังปัญญาและสารสนเทศ	ผู้อำนวยการกองงาน ผู้บริหาร	รองอธิการบดีฝ่ายวิชาการ/ รองอธิการบดีฝ่ายวิจัยและบริการวิชาการ
	๔) เพิ่มความเป็นนานาชาติ	PRE-๔.๑-P สัดส่วนของนักศึกษาต่างชาติต่อนักศึกษาทั้งหมด [U]	สัดส่วน ๐.๐๗	สัดส่วน ๐.๐๔	สัดส่วน ๐.๑๒	สัดส่วน ๐.๑๐	คณะบดี ๑๒ คณะ/ วิทยาลัย	ผู้อำนวยการกองบริการการศึกษา	รองอธิการบดีฝ่ายวิชาการ
		PRE-๔.๒-P จำนวนหลักสูตรที่ได้รับการรับรองมาตรฐานสากล	๑๔ หลักสูตร	๑๘ หลักสูตร	๑๘ หลักสูตร	๒๐ หลักสูตร	คณะบดี ๑๒ คณะ/ วิทยาลัย	ผู้อำนวยการกองแผนงาน	รองอธิการบดีฝ่ายวางแผน

ยุทธศาสตร์ กลยุทธ์ และตัวชี้วัดที่ตอบสนองยุทธศาสตร์การพัฒนสถาบันบัณฑิตพัฒนบริหารศาสตร์

ยุทธศาสตร์	กลยุทธ์	ชื่อตัวชี้วัด	ข้อมูลพื้นฐาน ปีงบประมาณ พ.ศ.			ค่าเป้าหมาย ปีงบประมาณ พ.ศ. ๒๕๖๕	ผู้ดูแลรับผิดชอบ	ผู้จัดเก็บข้อมูล/ ประสานงาน	ผู้กำกับ/ ติดตาม
			๒๕๖๒	๒๕๖๓	๒๕๖๔ (รอบ ๖ เดือน)				
Product and Relevancy Excellence [ผลิตภัณฑ์และความสอดคล้องที่เป็นเลิศ] (ต่อ)	๕) สร้างผลลัพธ์ให้กับสังคม	PRE-๕.๑-P จำนวนชุมชนองค์กรที่ได้รับประโยชน์จากการให้บริการวิชาการ	N/A	๒๔ ชุมชน/ องค์กร	๖๓ ชุมชน/ องค์กร	๑๐๐ ชุมชน/ องค์กร	คณบดี ๑๒ คณะ/ วิทยาลัย	ผู้อำนวยการกองแผนงาน	รองอธิการบดีฝ่ายวางแผน
		PRE-๕.๒-P จำนวนผลงานวิจัยเพื่อการพัฒนาประเทศ/ ผลงานวิชาการรับใช้สังคม	๑๘๐ เรื่อง	๑๒๑ โครงการวิจัย	N/A	๑๒๐ โครงการวิจัย	คณบดี ๑๒ คณะ/ วิทยาลัย/ ผู้อำนวยการศูนย์ศึกษาการพัฒนาที่ยั่งยืนและเศรษฐกิจพอเพียง/ ผู้อำนวยการศูนย์คลังปัญญาและสารสนเทศ/ ผู้อำนวยการสำนักวิจัย	ผู้อำนวยการสำนักวิจัย	รองอธิการบดีฝ่ายวิจัยและบริการวิชาการ
๖) ความผูกพันของผู้รับบริการ		PRE-๖.๑-P จำนวนผู้บริจาคเงินให้สถาบัน	๗๐๙ คน	๗๒๘ คน	N/A	๗๐๐ คน	ผู้อำนวยการกองงานผู้บริหาร	ผู้อำนวยการกองงานผู้บริหาร	รองอธิการบดีฝ่ายบริหาร/ รองอธิการบดีฝ่ายวางแผน
		PRE-๖.๒-P ร้อยละของหน่วยงานผู้ใช้บริการเดิมในรอบ ๒ ปีที่กลับมาใช้บริการวิชาการซ้ำ	ร้อยละ ๒๕	ร้อยละ ๒๙.๕๖	N/A	ร้อยละ ๓๐	ผู้อำนวยการสำนักสรีรพัฒนา/ ผู้อำนวยการศูนย์บริการวิชาการ	ผู้อำนวยการสำนักสรีรพัฒนา/ ผู้อำนวยการศูนย์บริการวิชาการ	รองอธิการบดีฝ่ายวิจัยและบริการวิชาการ
		PRE-๖.๓-P ร้อยละของผู้เข้าอบรมเดิมในรอบ ๒ ปีที่กลับมาใช้บริการฝึกอบรมซ้ำ	ร้อยละ ๑.๘๐	ร้อยละ ๑๐.๕๑	N/A	ร้อยละ ๑๐	คณบดี ๑๒ คณะ/ วิทยาลัย/ ผู้อำนวยการสำนักสรีรพัฒนา	ผู้อำนวยการสำนักสรีรพัฒนา	รองอธิการบดีฝ่ายวิจัยและบริการวิชาการ
		PRE-๖.๔-P ร้อยละของบัณฑิตที่มีความผูกพันต่อสถาบัน	ร้อยละ ๘๓.๗๗	ร้อยละ ๘๔.๒๐	N/A	ร้อยละ ๘๕	คณบดี ๑๒ คณะ/ วิทยาลัย	ผู้อำนวยการกองแผนงาน	รองอธิการบดีฝ่ายวางแผน
๗) สร้างผลลัพธ์ให้ผู้รับบริการ		PRE-๗.๑-P ร้อยละของผู้สำเร็จการศึกษาได้งานทำภายใน ๑ ปี คณะ	ร้อยละ ๙๔.๑๘	ร้อยละ ๙๐.๔๗	N/A	ร้อยละ ๙๐	คณบดี ๑๒ คณะ/ วิทยาลัย	ผู้อำนวยการกองแผนงาน	รองอธิการบดีฝ่ายวิชาการ

ยุทธศาสตร์ กลยุทธ์ และตัวชี้วัดที่ตอบสนองยุทธศาสตร์การพัฒนาระบบบัณฑิตพัฒนบริหารศาสตร์

ยุทธศาสตร์	กลยุทธ์	ชื่อตัวชี้วัด	ข้อมูลพื้นฐาน ปีงบประมาณ พ.ศ.			ค่าเป้าหมาย ปีงบประมาณ พ.ศ. ๒๕๖๕	ผู้ดูแลรับผิดชอบ	ผู้จัดเก็บข้อมูล/ ประสานงาน	ผู้กำกับ/ ติดตาม
			๒๕๖๒	๒๕๖๓	๒๕๖๔ (รอบ ๖ เดือน)				
Product and Relevancy Excellence [ผลิตภัณท์และความสอดคล้องที่เป็นเลิศ] (ต่อ)	๗) สร้างผลลัพธ์ให้ผู้รับบริการ (ต่อ)	PRE-๗.๒-P ร้อยละของอัตราเงินเดือนที่เพิ่มขึ้นของบัณฑิตหลังสำเร็จการศึกษา	ร้อยละ ๑๖.๑๗	ร้อยละ ๔.๑๑	N/A	ร้อยละ ๕	คณบดี ๑๒ คณะ/ วิทยาลัย	ผู้อำนวยการกองแผนงาน	รองอธิการบดีฝ่ายวิชาการ
		PRE-๗.๓-Q ระดับความพึงพอใจของนายจ้าง (ภาพรวมและสมรรถนะ)	ร้อยละ ๘๔.๒๐	ร้อยละ ๘๖.๖๐	N/A	ร้อยละ ๘๕	คณบดี ๑๒ คณะ/ วิทยาลัย	ผู้อำนวยการกองแผนงาน	รองอธิการบดีฝ่ายวางแผน/ รองอธิการบดีฝ่ายวิชาการ
		PRE-๗.๔-Q ความพึงพอใจของผู้รับบริการวิชาการ (วิจัย/ ฝึกอบรม/ บริการวิชาการ)	N/A	ร้อยละ ๘๙.๖๒	N/A	ร้อยละ ๘๐	คณบดี ๑๒ คณะ/ วิทยาลัย/ ผู้อำนวยการสำนักวิจัย/ ผู้อำนวยการสำนักสริพัฒนา/ ผู้อำนวยการศูนย์บริการวิชาการ	ผู้อำนวยการกองแผนงาน	รองอธิการบดีฝ่ายวิจัยและบริการวิชาการ

ยุทธศาสตร์/ โครงการ	จำนวนเงิน (บาท)	แหล่งเงิน	ผู้รับผิดชอบ
<b>ยุทธศาสตร์ที่ ๑ “Product &amp; Relevancy Excellence” [ผลิตภัณฑ์และความสอดคล้องที่เป็นเลิศ]</b>	<b>๑๔,๒๕๐,๐๐๐</b>		
<b>กลยุทธ์ที่ ๑ “เพิ่มการเติบโต”</b>	<b>๙๕๐,๐๐๐</b>		
- โครงการประชาสัมพันธ์เพื่อเสริมสร้างภาพลักษณ์ของคณะและประชาสัมพันธ์หลักสูตรภาคปกติ	๖๐,๐๐๐	เงินทุนคณะ	คณะรัฐประศาสนศาสตร์
- โครงการเปิดหลักสูตรใหม่/ปรับปรุงหลักสูตร ระดับปริญญาโท/ปริญญาเอก	๑๐๐,๐๐๐	เงินทุนคณะ	คณะภาษาและการสื่อสาร
- โครงการประเมิน พัฒนาและประชาสัมพันธ์หลักสูตรการเรียนการสอนคณะพัฒนาทรัพยากรมนุษย์ (Edventure /Student Journey)	๗๙๐,๐๐๐	เงินทุนคณะ	คณะพัฒนาทรัพยากรมนุษย์
<b>กลยุทธ์ที่ ๒ “กระจายที่มารายได้”</b>			
<b>กลยุทธ์ที่ ๓ “สร้างความแตกต่าง/ ความน่าเชื่อถือ”</b>	<b>๒๘๐,๐๐๐</b>		
- โครงการ GSPA - Youth Digital Hackathon	๕๕,๐๐๐	เงินทุนคณะ	คณะรัฐประศาสนศาสตร์
- โครงการ GSPA NIDA - Future Leaders Camp (FLC)	๗๐,๐๐๐	เงินทุนคณะ	คณะรัฐประศาสนศาสตร์
- โครงการ HROD TALK ร่วมกับสื่อ (Theory and Application Linking Knowledge)	๘๕,๐๐๐	เงินทุนคณะ	คณะพัฒนาทรัพยากรมนุษย์
- โครงการจัดทำ Newsletter เทิดไถ่ไทย	๒๐,๐๐๐	เงินทุนคณะ	คณะกรรมการจัดการการท่องเที่ยว
- โครงการ tourism close up	๕๐,๐๐๐	เงินทุนคณะ	คณะกรรมการจัดการการท่องเที่ยว
<b>กลยุทธ์ที่ ๔ “เพิ่มความเป็นนานาชาติ”</b>	<b>๕๕๐,๐๐๐</b>		
- โครงการเดินทางไปเจรจาความร่วมมือและประชาสัมพันธ์แนะนำหลักสูตรการศึกษาและงานแสดงนิทรรศการ การศึกษาในต่างประเทศ	๒๐๐,๐๐๐	เงินรายได้ของสถาบัน	กลุ่มงานกิจการนานาชาติ กองงานผู้บริหาร
- โครงการประชาสัมพันธ์หลักสูตรนานาชาติและหลักสูตรฝึกอบรมนานาชาติโดยภาพรวมของสถาบัน (NIDA IP)	๕๐,๐๐๐	เงินรายได้ของสถาบัน	กลุ่มงานกิจการนานาชาติ กองงานผู้บริหาร
- โครงการการเป็นนานาชาติ	๓๐๐,๐๐๐	เงินทุนคณะ	คณะบริหารธุรกิจ
<b>กลยุทธ์ที่ ๕ “สร้างผลลัพธ์ให้กับสังคม”</b>	<b>๑๑,๙๒๐,๐๐๐</b>		
- โครงการของศูนย์สำรวจความคิดเห็น "นิด้าโพล"	๖,๐๐๐,๐๐๐	เงินรายได้ของสถาบัน	ศูนย์สำรวจความคิดเห็น "นิด้าโพล"
- โครงการของศูนย์ศึกษาการพัฒนาที่ยั่งยืนและเศรษฐกิจพอเพียง	๓,๐๐๐,๐๐๐	เงินรายได้ของสถาบัน	ศูนย์ศึกษาการพัฒนาที่ยั่งยืนและ เศรษฐกิจพอเพียง

ยุทธศาสตร์/ โครงการ	จำนวนเงิน (บาท)	แหล่งเงิน	ผู้รับผิดชอบ
<b>ยุทธศาสตร์ที่ ๑ “Product &amp; Relevancy Excellence” [ผลิตภัณฑ์และความสอดคล้องที่เป็นเลิศ]</b>	<b>๑๔,๒๕๐,๐๐๐</b>		
<b>กลยุทธ์ที่ ๕ “สร้างผลลัพธ์ให้กับสังคม” (ต่อ)</b>			
- โครงการของศูนย์คลังปัญญาและสารสนเทศ	๑,๐๐๐,๐๐๐	เงินรายได้ของสถาบัน	ศูนย์คลังปัญญาและสารสนเทศ
- โครงการของศูนย์ประสานคณะกรรมการจริยธรรมการวิจัยในมนุษย์	๑,๐๘๕,๐๐๐	เงินรายได้ของสถาบัน	ศูนย์ประสานคณะกรรมการจริยธรรมการวิจัยในมนุษย์
- โครงการประชารวมใจคืนความสดใสให้คลองแสนแสบ	๖๐๐,๐๐๐	เงินรายได้ของสถาบัน	กลุ่มงานสื่อสารองค์การและ กิจกรรมเพื่อสังคม กองงาน ผู้บริหาร
- โครงการ NIDA USR สร้างจิตสำนึกช่วยเหลือสังคม	๑๕๐,๐๐๐	เงินรายได้ของสถาบัน	กลุ่มงานสื่อสารองค์การและ กิจกรรมเพื่อสังคม กองงาน ผู้บริหาร
- โครงการส่งเสริมความรับผิดชอบต่อสังคม	๑๐,๐๐๐	เงินทุนคณะ	คณะพัฒนาการเศรษฐกิจ
- โครงการสถิติประยุกต์เพื่อสังคม	๕๐,๐๐๐	เงินทุนคณะ	คณะสถิติประยุกต์
- โครงการส่งเสริมการอ่านและบริการชุมชน	๒๕,๐๐๐	เงินกองทุนพัฒนา ทรัพยากรสารสนเทศ	สำนักบรรณสารการพัฒนา
<b>กลยุทธ์ที่ ๖ “ความผูกพันของผู้รับบริการ”</b>	<b>๑๒๕,๐๐๐</b>		
- โครงการเรียนรู้วัฒนธรรมไทยเบื้องต้น และการสื่อสารข้ามวัฒนธรรมสำหรับนักศึกษาต่างชาติ	๑๐๐,๐๐๐	เงินรายได้ของสถาบัน	กลุ่มงานกิจการนานาชาติ กองงานผู้บริหาร
- โครงการกีฬาสามสัมพันธ์	๑๕,๐๐๐	เงินทุนคณะ	คณะพัฒนาสังคมและสิ่งแวดล้อม
- โครงการกีฬาสามสัมพันธ์	๑๐,๐๐๐	เงินทุนคณะ	คณะนิติศาสตร์
<b>กลยุทธ์ที่ ๗ “สร้างผลลัพธ์ให้ผู้รับบริการ”</b>	<b>๔๒๕,๐๐๐</b>		
- โครงการเตรียมความพร้อม และพัฒนาบุคลากรสู่ความสำเร็จสำหรับนักศึกษาภาคปกติ	๕๐,๐๐๐	เงินทุนคณะ	คณะรัฐประศาสนศาสตร์
- โครงการฝึกงานสำหรับนักศึกษาภาคปกติ	๕๐,๐๐๐	เงินทุนคณะ	คณะรัฐประศาสนศาสตร์
- โครงการเสริมสร้างประสบการณ์ความรู้ทางวิชาการ	๒๐,๐๐๐	เงินทุนคณะ	คณะรัฐประศาสนศาสตร์
- โครงการส่งเสริมและสนับสนุนด้านประเมินผลหลักสูตร	๒๐,๐๐๐	เงินทุนคณะ	คณะพัฒนาสังคมและสิ่งแวดล้อม

ยุทธศาสตร์/ โครงการ	จำนวนเงิน (บาท)	แหล่งเงิน	ผู้รับผิดชอบ
ยุทธศาสตร์ที่ ๑ “Product & Relevancy Excellence” [ผลิตภัณฑ์และความสอดคล้องที่เป็นเลิศ]	๑๔,๒๕๐,๐๐๐		
กลยุทธ์ที่ ๗ “สร้างผลลัพธ์ให้ผู้รับบริการ” (ต่อ)			
- โครงการปรับปรุงหลักสูตร	๑๐,๐๐๐	เงินทุนคณะ	คณะพัฒนาสังคมและสิ่งแวดล้อม
- โครงการพัฒนาทักษะการเรียนรู้สำหรับศตวรรษที่ ๒๑	๒๕,๐๐๐	เงินทุนคณะ	คณะพัฒนาสังคมและสิ่งแวดล้อม
- โครงการประเมินผลหลักสูตร	๕๐,๐๐๐	เงินทุนคณะ	คณะภาษาและการสื่อสาร
- โครงการ Citizenship and Professionalism	๑๕๐,๐๐๐	เงินทุนคณะ	คณะพัฒนาทรัพยากรมนุษย์
- โครงการปรับปรุงและพัฒนาหลักสูตร	๕๐,๐๐๐	เงินทุนคณะ	คณะนิเทศศาสตร์และนวัตกรรม การจัดการ



ยุทธศาสตร์ กลยุทธ์ และตัวชี้วัดที่ตอบสนองยุทธศาสตร์การพัฒนสถาบันบัณฑิตพัฒนบริหารศาสตร์

ยุทธศาสตร์	กลยุทธ์	ชื่อตัวชี้วัด	ข้อมูลพื้นฐาน ปีงบประมาณ พ.ศ.			ค่าเป้าหมาย ปีงบประมาณ พ.ศ. ๒๕๖๕	ผู้ดูแลรับผิดชอบ	ผู้จัดเก็บข้อมูล/ ประสานงาน	ผู้กำกับ/ ติดตาม
			๒๕๖๒	๒๕๖๓	๒๕๖๔ (รอบ ๖ เดือน)				
Academic Excellence [ความเป็นเลิศทางวิชาการ] <๑๓ ตัวชี้วัด>	๑) สร้างคุณค่าทางวิชาการ	AE-๑.๑-S งานวิจัยที่พัฒนาขึ้นเพื่อสร้างชื่อเสียงและค่าน่าเชื่อถือให้กับสถาบัน	๓๐ เรื่อง	๒๖ เรื่อง	N/A	๓๐ เรื่อง	คณบดี ๑๒ คณะ/ วิทยาลัย/ ผู้อำนวยการศูนย์ศึกษาการพัฒนาที่ยั่งยืนและเศรษฐกิจพอเพียง/ ผู้อำนวยการศูนย์คลังปัญญาและสารสนเทศ/ ผู้อำนวยการสำนักวิจัย	ผู้อำนวยการสำนักวิจัย	รองอธิการบดีฝ่ายวิจัยและบริการวิชาการ
		AE-๑.๒-P อัตราการอ้างอิงของผลงานที่ได้รับการตีพิมพ์ (Citation /Publication) [R]	๔.๐๗ คะแนน	๔.๖๕ คะแนน	๔.๖๕ คะแนน	๔.๕๐ คะแนน	คณบดี ๑๒ คณะ/ วิทยาลัย	ผู้อำนวยการสำนักบรรณสารการพัฒนา	รองอธิการบดีฝ่ายวิจัยและบริการวิชาการ
		AE-๑.๓-P ค่าเฉลี่ยจำนวนครั้งที่ได้รับการอ้างอิงเท่ากับหรือมากกว่าจำนวนผลงานวิจัย (H-index Faculty) [R]	๐.๑๓ คะแนน	๐.๑๗ คะแนน	๐.๑๗ คะแนน	๐.๑๔ คะแนน	คณบดี ๑๒ คณะ/ วิทยาลัย	ผู้อำนวยการสำนักบรรณสารการพัฒนา	รองอธิการบดีฝ่ายวิจัยและบริการวิชาการ
		AE-๑.๔-P การตีพิมพ์เผยแพร่ใน Top Rank ต่ออาจารย์ [U]	๐.๓๖	๐.๔๑	๐.๑๖	๐.๓๘	คณบดี ๑๒ คณะ/ วิทยาลัย	ผู้อำนวยการสำนักวิจัย	รองอธิการบดีฝ่ายวิจัยและบริการวิชาการ
		AE-๑.๕-P จำนวนผลงานวิจัยที่ได้รับการตีพิมพ์หรือเผยแพร่ระดับชาติหรือระดับนานาชาติ	๒๕๘ ชิ้น	๒๓๗ ชิ้น	N/A	๒๐๐ ชิ้น	คณบดี ๑๒ คณะ/ วิทยาลัย/ ผู้อำนวยการศูนย์ศึกษาการพัฒนาที่ยั่งยืนและเศรษฐกิจพอเพียง/ ผู้อำนวยการศูนย์คลังปัญญาและสารสนเทศ/ ผู้อำนวยการสำนักวิจัย	ผู้อำนวยการสำนักวิจัย	รองอธิการบดีฝ่ายวิจัยและบริการวิชาการ

ยุทธศาสตร์ กลยุทธ์ และตัวชี้วัดที่ตอบสนองยุทธศาสตร์การพัฒนสถาบันบัณฑิตพัฒนบริหารศาสตร์

ยุทธศาสตร์	กลยุทธ์	ชื่อตัวชี้วัด	ข้อมูลพื้นฐาน ปีงบประมาณ พ.ศ.			ค่าเป้าหมาย ปีงบประมาณ พ.ศ. ๒๕๖๕	ผู้ดูแลรับผิดชอบ	ผู้จัดเก็บข้อมูล/ ประสานงาน	ผู้กำกับ/ ติดตาม
			๒๕๖๒	๒๕๖๓	๒๕๖๔ (รอบ ๖ เดือน)				
Academic Excellence [ความเป็นเลิศทางวิชาการ] (ต่อ)	๑) สร้างคุณค่าทางวิชาการ (ต่อ)	AE-๑.๖-P สัดส่วนจำนวนอาจารย์ที่ตีพิมพ์บทความวิชาการในฐานข้อมูล Scopus ต่อจำนวนบทความวิชาการที่ได้รับการตีพิมพ์ทั้งหมดในฐานข้อมูล Scopus	N/A	สัดส่วน ๐.๔๐	N/A	สัดส่วน ๐.๔๐	คณะบดี ๑๒ คณะ/ วิทยาลัย	ผู้อำนวยการสำนักบรรณสารการพัฒนา	รองอธิการบดีฝ่ายวิจัยและบริการวิชาการ
		AE-๑.๗-A จำนวนครั้งในการเผยแพร่องค์ความรู้ของบุคลากรสถาบันเพื่อเสนอเป็นทางออกสำหรับแก้ไขปัญหาสังคม	๔๐ ครั้ง	๗๓ ครั้ง	N/A	๘๐ ครั้ง	คณะบดี ๑๒ คณะ/ วิทยาลัย	ผู้อำนวยการกองงานผู้บริหาร	รองอธิการบดีฝ่ายวางแผน
		AE-๑.๘-A จำนวนเนื้อหาสื่อเผยแพร่องค์ความรู้จากผลงานวิจัยของสถาบันสู่สาธารณะ	N/A	๑๔๗ ชิ้น	N/A	๑๕๐ ชิ้น	คณะบดี ๑๒ คณะ/ วิทยาลัย	ผู้อำนวยการสำนักวิจัย	รองอธิการบดีฝ่ายวิจัยและบริการวิชาการ
	๒) เพิ่มความเป็นนานาชาติ	AE-๒.๑-P จำนวนโครงการภายใต้ความร่วมมือทั้งระดับประเทศและระดับนานาชาติที่เพิ่มขึ้น	N/A	๓๐ โครงการ	N/A	๓๐ โครงการ	คณะบดี ๑๒ คณะ/ วิทยาลัย/ ผู้อำนวยการสำนักวิจัย/ ผู้อำนวยการสำนักสิริพัฒนา/ ผู้อำนวยการสำนักบรรณสารการพัฒนา/ ผู้อำนวยการสำนักเทคโนโลยีสารสนเทศ	ผู้อำนวยการกองงานผู้บริหาร	รองอธิการบดีฝ่ายวิชาการ
		AE-๒.๒-P ความร่วมมือวิจัยระดับนานาชาติ (Active International Research Collaboration) [R]	๐.๒๑ คะแนน	๑.๕๑ คะแนน	๑.๕๑ คะแนน	๑.๐๐ คะแนน	คณะบดี ๑๒ คณะ/ วิทยาลัย	ผู้อำนวยการสำนักบรรณสารการพัฒนา	รองอธิการบดีฝ่ายวิจัยและบริการวิชาการ

ยุทธศาสตร์ กลยุทธ์ และตัวชี้วัดที่ตอบสนองยุทธศาสตร์การพัฒนาระบบบัณฑิตพัฒนบริหารศาสตร์

ยุทธศาสตร์	กลยุทธ์	ชื่อตัวชี้วัด	ข้อมูลพื้นฐาน ปีงบประมาณ พ.ศ.			ค่าเป้าหมาย ปีงบประมาณ พ.ศ. ๒๕๖๕	ผู้ดูแลรับผิดชอบ	ผู้จัดเก็บข้อมูล/ ประสานงาน	ผู้กำกับ/ ติดตาม
			๒๕๖๒	๒๕๖๓	๒๕๖๔ (รอบ ๖ เดือน)				
Academic Excellence [ความเป็นเลิศ ทางวิชาการ] (ต่อ)	๓) รักษามาตรฐานทาง วิชาการระดับสากล	AE-๓.๑-Q จำนวนหลักสูตรที่ ได้รับการรับรองมาตรฐานสากล	๑๔ หลักสูตร	๑๘ หลักสูตร	๑๘ หลักสูตร	๒๐ หลักสูตร	คณะบดี ๑๒ คณะ/ วิทยาลัย	ผู้อำนวยการกองแผนงาน	รองอธิการบดีฝ่าย วางแผน
		AE-๓.๒-Q สัดส่วนวารสารของ สถาบันที่ผ่านการรับรอง คุณภาพจาก TCI กลุ่มที่ ๑ ขึ้น ไป ต่อวารสารทั้งหมดของสถาบัน	๐.๗๓ (๑๑/๑๕)	๐.๐๗ (๑/๑๕)	๐.๐๗ (๑/๑๕)	๐.๒ (๓/๑๕)	คณะบดี ๑๒ คณะ/ วิทยาลัย/ ผู้อำนวยการ สำนักวิจัย	ผู้อำนวยการสำนักวิจัย	รองอธิการบดีฝ่ายวิจัย และบริการวิชาการ
		AE-๓.๓-A แผนการเข้าสู่การ รับรองมาตรฐานคุณภาพระดับ สากล	๑ แผน	๑ แผน	N/A	๑ แผน	ผู้อำนวยการกองแผนงาน	ผู้อำนวยการกองแผนงาน	รองอธิการบดีฝ่าย วางแผน

ยุทธศาสตร์/ โครงการ	จำนวนเงิน (บาท)	แหล่งเงิน	ผู้รับผิดชอบ
<b>ยุทธศาสตร์ที่ ๒ “Academic Excellence” [ความเป็นเลิศทางวิชาการ]</b>	<b>๑๕,๘๓๖,๐๐๐</b>		
<b>กลยุทธ์ที่ ๑ “สร้างคุณค่าทางวิชาการ”</b>	<b>๖,๖๐๐,๐๐๐</b>		
- โครงการประชาสัมพันธ์เผยแพร่องค์ความรู้ด้านพัฒนบริหารศาสตร์และเสริมสร้างภาพลักษณ์องค์กร	๒,๐๐๐,๐๐๐	เงินรายได้ของสถาบัน	กลุ่มงานสื่อสารองค์การและ กิจกรรมเพื่อสังคม กองงานผู้บริหาร
- โครงการประกวดวิทยานิพนธ์ระดับบัณฑิตศึกษา เครือข่ายพัฒนบริหารศาสตร์ ประจำปีงบประมาณ พ.ศ. ๒๕๖๕	๖๐๐,๐๐๐	เงินรายได้ของสถาบัน	กองบริการการศึกษา
- โครงการอบรมให้ความรู้ เรื่อง "ข้อควรระวังการคัดลอกวิทยานิพนธ์สำหรับการเขียนรายงานทางวิชาการ" ประจำปีงบประมาณ พ.ศ. ๒๕๖๕	๓๐,๐๐๐	เงินรายได้ของสถาบัน	กองบริการการศึกษา
- โครงการเผยแพร่งานวิจัยร่วมกับสำนักงานการวิจัยแห่งชาติ	๒๐,๐๐๐	เงินรายได้ของสถาบัน	สำนักวิจัย
- โครงการ NIDA Research Excellence Forum	๕๐,๐๐๐	เงินรายได้ของสถาบัน	สำนักวิจัย
- โครงการสร้างความเข้มแข็งด้านงานวิจัย	๓๐๐,๐๐๐	เงินรายได้ของสถาบัน	สำนักวิจัย
- โครงการการประชุมวิชาการระดับชาติ	๑,๒๐๐,๐๐๐	เงินรายได้ของสถาบัน	สำนักวิจัย
- โครงการจัดประชุมสัมมนากรณีศึกษาระดับนานาชาติ (ICCS)	๒๐๐,๐๐๐	เงินรายได้ของสถาบัน	สำนักวิจัย
- โครงการการจัดงานประชุมวิชาการระดับนานาชาติ (ICADA)	๖๐๐,๐๐๐	เงินรายได้ของสถาบัน	สำนักวิจัย
- โครงการสัมมนาวิชาการระดับนานาชาติ	๘๐๐,๐๐๐	เงินทุนคณะ	คณะบริหารธุรกิจ
- โครงการจัดประชุมวิชาการระดับชาติของนักเศรษฐศาสตร์	๑๐๐,๐๐๐	เงินทุนคณะ	คณะพัฒนาการเศรษฐกิจ
- โครงการเผยแพร่ความรู้ทางเศรษฐศาสตร์ผ่านสื่อโทรทัศน์	๒๐,๐๐๐	เงินทุนคณะ	คณะพัฒนาการเศรษฐกิจ
- โครงการประชุมวิชาการการบริหารพัฒนาสังคมและยุทธศาสตร์การบริหารระดับชาติ	๖๐,๐๐๐	เงินทุนคณะ	คณะพัฒนาสังคมและสิ่งแวดล้อม
- โครงการ HRD Intelligence and HRD Research Day	๒๕๐,๐๐๐	เงินทุนคณะ	คณะพัฒนาทรัพยากรมนุษย์
- โครงการประชุมวิชาการระดับชาติ/ นานาชาติ	๑๕๐,๐๐๐	เงินทุนคณะ	คณะกรรมการการท่องเที่ยว
- โครงการประชุมวิชาการระดับชาติ	๖๐,๐๐๐	เงินทุนคณะ	คณะนิติศาสตร์
- โครงการอาศรมวิชาการ (NIDA Law Forum)	๖๐,๐๐๐	เงินทุนคณะ	คณะนิติศาสตร์
- โครงการจัดประชุมวิชาการระดับชาติ/นานาชาติด้านสิ่งแวดล้อม	๑๐๐,๐๐๐	เงินทุนคณะ	คณะบริหารการพัฒนาสิ่งแวดล้อม

ยุทธศาสตร์/ โครงการ	จำนวนเงิน (บาท)	แหล่งเงิน	ผู้รับผิดชอบ
<b>ยุทธศาสตร์ที่ ๒ “Academic Excellence” [ความเป็นเลิศทางวิชาการ]</b>	<b>๑๕,๘๓๖,๐๐๐</b>		
<b>กลยุทธ์ที่ ๒ “เพิ่มความเป็นนานาชาติ”</b>	<b>๑,๑๔๕,๐๐๐</b>		
- โครงการศึกษานานาชาติและเจรจาธุรกิจของคณะ/สำนัก	๕๐๐,๐๐๐	เงินรายได้ของสถาบัน	กลุ่มงานกิจการนานาชาติ กองงานผู้บริหาร
- โครงการพัฒนาเครือข่ายต่างประเทศและการประชุมนานาชาติของผู้บริหารสถาบัน	๔๐๐,๐๐๐	เงินรายได้ของสถาบัน	กลุ่มงานกิจการนานาชาติ กองงานผู้บริหาร
- โครงการพัฒนาความร่วมมือทางวิชาการในประเทศหรือต่างประเทศ	๒๐๐,๐๐๐	เงินทุนคณะ	คณะนิติศาสตร์
- โครงการพัฒนาเครือข่ายงานห้องสมุด	๔๕,๐๐๐	เงินกองทุนพัฒนา ทรัพยากรสารสนเทศ	สำนักบรรณสารการพัฒนา
<b>กลยุทธ์ที่ ๓ “รักษามาตรฐานทางวิชาการระดับสากล”</b>	<b>๘,๐๙๑,๐๐๐</b>		
- โครงการ NIDA Quality Award ประจำปีงบประมาณ พ.ศ. ๒๕๖๔	๑๖๐,๐๐๐	เงินรายได้ของสถาบัน	กองแผนงาน
- โครงการพัฒนาสถาบันสู่การรับรองมาตรฐานการศึกษาในระดับสากล	๑,๗๕๐,๐๐๐	เงินรายได้ของสถาบัน	กองแผนงาน
- โครงการวารสารทางวิชาการ	๒๐๐,๐๐๐	เงินทุนคณะ	คณะรัฐประศาสนศาสตร์
- โครงการพัฒนางานประกันคุณภาพการศึกษาภายใน ประจำปีการศึกษา ๒๕๖๕	๕๐,๐๐๐	เงินทุนคณะ	คณะรัฐประศาสนศาสตร์
- โครงการตำราและเอกสารวิชาการของคณะ	๒๐๐,๐๐๐	เงินทุนคณะ	คณะบริหารธุรกิจ
- โครงการประกันคุณภาพการศึกษา	๓,๐๐๐,๐๐๐	เงินทุนคณะ	คณะบริหารธุรกิจ
- โครงการประเมินคุณภาพหลักสูตรประกันคุณภาพการศึกษา ตามเกณฑ์ AUN-QA	๒๐๐,๐๐๐	เงินทุนคณะ	คณะพัฒนาการเศรษฐกิจ
- โครงการจัดทำวารสารวิชาการของคณะ	๒๐๐,๐๐๐	เงินทุนคณะ	คณะสถิติประยุกต์
- โครงการวารสารและเอกสารวิชาการของคณะ	๙๐,๐๐๐	เงินทุนคณะ	คณะพัฒนาสังคมและสิ่งแวดล้อม
- โครงการพัฒนาระบบประกันคุณภาพการศึกษา	๑๕,๐๐๐	เงินทุนคณะ	คณะพัฒนาสังคมและสิ่งแวดล้อม
- โครงการพัฒนาคุณภาพสู่สากล	๒๕๐,๐๐๐	เงินทุนคณะ	คณะพัฒนาสังคมและสิ่งแวดล้อม
- โครงการประกันคุณภาพการศึกษา	๒๕๐,๐๐๐	เงินทุนคณะ	คณะภาษาและการสื่อสาร
- โครงการตำราและเอกสารวิชาการของคณะ	๘๐,๐๐๐	เงินทุนคณะ	คณะภาษาและการสื่อสาร
- โครงการจัดทำ "วารสารการพัฒนาทรัพยากรมนุษย์และองค์กร" (NIDA Human Resource and Organizational Development Journal หรือ NIDA HROD Journal)	๒๐๐,๐๐๐	เงินทุนคณะ	คณะพัฒนาทรัพยากรมนุษย์
- โครงการรับรองหลักสูตรสู่มาตรฐานระดับสากล UNWTO	๕๐,๐๐๐	เงินทุนคณะ	คณะกรรมการการท่องเที่ยว

ยุทธศาสตร์/ โครงการ	จำนวนเงิน (บาท)	แหล่งเงิน	ผู้รับผิดชอบ
ยุทธศาสตร์ที่ ๒ “Academic Excellence” [ความเป็นเลิศทางวิชาการ]	๑๕,๘๓๖,๐๐๐		
<b>กลยุทธ์ที่ ๓ “รักษามาตรฐานทางวิชาการระดับสากล” (ต่อ)</b>			
- โครงการจัดทำวารสารวิชาการระดับชาติ/ นานาชาติ	๑๕๐,๐๐๐	เงินทุนคณะ	คณะกรรมการจัดการการท่องเที่ยว
- โครงการรับรองหลักสูตรสู่มาตรฐานระดับสากล THE-ICE	๒๐๐,๐๐๐	เงินทุนคณะ	คณะกรรมการจัดการการท่องเที่ยว
- โครงการเอกสารและตำรานิติศาสตร์	๑๕๖,๐๐๐	เงินทุนคณะ	คณะนิติศาสตร์
- โครงการจัดทำวารสาร เอกสารทางวิชาการ และวารสารบัณฑิต	๕๐,๐๐๐	เงินทุนคณะ	คณะนิติศาสตร์
- โครงการประกันคุณภาพการศึกษาและพัฒนาคุณภาพการศึกษาเพื่อความเป็นเลิศ EdPEx/AUN-QA	๓๐,๐๐๐	เงินทุนคณะ	คณะนิติศาสตร์
- โครงการจัดทำวารสารนิเทศศาสตร์และนวัตกรรม	๗๐,๐๐๐	เงินทุนคณะ	คณะนิเทศศาสตร์และนวัตกรรม การจัดการ
- โครงการประกันคุณภาพการศึกษาสู่สากล	๒๐๐,๐๐๐	เงินทุนคณะ	คณะนิเทศศาสตร์และนวัตกรรม การจัดการ
- โครงการประกันคุณภาพการศึกษา	๔๐๐,๐๐๐	เงินทุนคณะ	วิทยาลัยนานาชาติ
- โครงการตำราและเอกสารวิชาการของคณะ	๑๔๐,๐๐๐	เงินทุนคณะ	คณะบริหารการพัฒนาสิ่งแวดล้อม

ยุทธศาสตร์ กลยุทธ์ และตัวชี้วัดที่ตอบสนองยุทธศาสตร์การพัฒนสถาบันบัณฑิตพัฒนบริหารศาสตร์

ยุทธศาสตร์	กลยุทธ์	ชื่อตัวชี้วัด	ข้อมูลพื้นฐาน ปีงบประมาณ พ.ศ.			ค่าเป้าหมาย ปีงบประมาณ พ.ศ. ๒๕๖๕	ผู้ดูแลรับผิดชอบ	ผู้จัดเก็บข้อมูล/ ประสานงาน	ผู้กำกับ/ ติดตาม	
			๒๕๖๒	๒๕๖๓	๒๕๖๔ (รอบ ๖ เดือน)					
Operation and Service Excellence [การดำเนินงานและการบริการที่เป็นเลิศ] <๑๗ ตัวชี้วัด>	๑) รักษาคุณภาพการปฏิบัติการ	OSE-๑.๑-S จำนวนหน่วยงานสายสนับสนุนที่ได้รับการรับรองมาตรฐานสากล	๕ หน่วยงาน	๕ หน่วยงาน	๕ หน่วยงาน	๖ หน่วยงาน	ผู้อำนวยการ ๔ สำนัก/ ผู้อำนวยการกองบริการการศึกษา/ ผู้อำนวยการกองบริหารทรัพยากรบุคคล	ผู้อำนวยการกองแผนงาน	รองอธิการบดีฝ่ายวางแผน/ รองอธิการบดีฝ่ายวิชาการ/ รองอธิการบดีฝ่ายบริหาร/ รองอธิการบดีฝ่ายวิจัยและบริการวิชาการ	
		OSE-๑.๒-Q สัดส่วนหน่วยงานสนับสนุนที่ได้รับการรับรองมาตรฐานที่มีความน่าเชื่อถือ	สัดส่วน ๐.๔๕	สัดส่วน ๐.๔๕	สัดส่วน ๐.๔๕	สัดส่วน ๐.๕๐	ผู้อำนวยการ ๔ สำนัก/ ผู้อำนวยการกองบริการการศึกษา/ ผู้อำนวยการกองบริหารทรัพยากรบุคคล	ผู้อำนวยการกองแผนงาน	รองอธิการบดีฝ่ายวางแผน/ รองอธิการบดีฝ่ายวิชาการ/ รองอธิการบดีฝ่ายบริหาร/ รองอธิการบดีฝ่ายวิจัยและบริการวิชาการ	
	๒) เพิ่มประสิทธิผลการสื่อสาร	OSE-๒.๑-P อัตราการเพิ่มขึ้นของการเข้าชมสื่อออนไลน์ช่องทางต่างๆ ของสถาบัน (Facebook, Twitter, Youtube, Instagram)	N/A	ร้อยละ ๔๔.๖๑	N/A	ร้อยละ ๑๐	ผู้อำนวยการกองงานผู้บริหาร	ผู้อำนวยการกองงานผู้บริหาร	รองอธิการบดีฝ่ายวางแผน	
		๓) รักษาคุณภาพการบริการที่เป็นเลิศ	OSE-๓.๑-P ความพึงพอใจของบัณฑิต	ร้อยละ ๘๑.๘๐	ร้อยละ ๘๐.๙๓	N/A	ร้อยละ ๘๐	คณบดี ๑๒ คณะ/ วิทยาลัย	ผู้อำนวยการกองแผนงาน	รองอธิการบดีฝ่ายวิชาการ/ รองอธิการบดีฝ่ายวางแผน
			OSE-๓.๒-P ความพึงพอใจของอาจารย์ผู้รับบริการการบริการวิชาการ	N/A	ร้อยละ ๘๙.๖๒	N/A	ร้อยละ ๘๐	คณบดี ๑๒ คณะ/ วิทยาลัย/ ผู้อำนวยการสำนักวิจัย/ ผู้อำนวยการสำนักสรีรพัฒนา/ ผู้อำนวยการศูนย์บริการวิชาการ	ผู้อำนวยการกองแผนงาน	รองอธิการบดีฝ่ายวิจัยและบริการวิชาการ
	OSE-๓.๓-P ความพึงพอใจต่อการบริจาคเงินของผู้บริจาค	ร้อยละ ๘๕.๕๐	ร้อยละ ๘๕.๗๖	N/A	ร้อยละ ๘๕	ผู้อำนวยการกองงานผู้บริหาร	ผู้อำนวยการกองงานผู้บริหาร	รองอธิการบดีฝ่ายวางแผน		

ยุทธศาสตร์ กลยุทธ์ และตัวชี้วัดที่ตอบสนองยุทธศาสตร์การพัฒนสถาบันบัณฑิตพัฒนบริหารศาสตร์

ยุทธศาสตร์	กลยุทธ์	ชื่อตัวชี้วัด	ข้อมูลพื้นฐาน ปีงบประมาณ พ.ศ.			ค่าเป้าหมาย ปีงบประมาณ พ.ศ. ๒๕๖๕	ผู้ดูแลรับผิดชอบ	ผู้จัดเก็บข้อมูล/ ประสานงาน	ผู้กำกับ/ ติดตาม
			๒๕๖๒	๒๕๖๓	๒๕๖๔ (รอบ ๖ เดือน)				
Operation and Service Excellence [การดำเนินงานและการบริการที่เป็นเลิศ] (ต่อ)	๓) รักษาคุณภาพการบริการที่เป็นเลิศ (ต่อ)	OSE-๓.๔-P ความพึงพอใจของผู้รับบริการต่อบุคลากรสายสนับสนุน	ร้อยละ ๗๗.๐๐	ร้อยละ ๗๘.๖๑	N/A	ร้อยละ ๘๐	คณบดี ๑๒ คณะ/ วิทยาลัย/ ๔ ผู้อำนวยการสำนัก/ ๗ ผู้อำนวยการกอง/ สำนักงาน/ / ผู้อำนวยการศูนย์ศึกษาการพัฒนาที่ยั่งยืนและเศรษฐกิจพอเพียง/ ผู้อำนวยการศูนย์สำรวจความคิดเห็น "นิด้าโพล"/ ผู้อำนวยการศูนย์คลังปัญญาและสารสนเทศ/ ผู้อำนวยการศูนย์บริการวิชาการ	ผู้อำนวยการกองแผนงาน	รองอธิการบดีฝ่ายบริหาร
		OSE-๓.๕-P ความพึงพอใจนักศึกษาต่ออาจารย์ผู้สอน	ร้อยละ ๙๐.๘๐	ร้อยละ ๘๖.๘๐	N/A	ร้อยละ ๘๕	คณบดี ๑๒ คณะ/ วิทยาลัย	ผู้อำนวยการกองแผนงาน	รองอธิการบดีฝ่ายวิชาการ
		OSE-๓.๖-A ร้อยละของผู้ตอบแบบสอบถามความพึงพอใจของผู้รับบริการวิชาการ	N/A	N/A	N/A	ร้อยละ ๗๕	ผู้อำนวยการสำนักวิจัย/ ผู้อำนวยการสำนักสิริพัฒนา/ ผู้อำนวยการศูนย์บริการวิชาการ	ผู้อำนวยการกองแผนงาน	รองอธิการบดีฝ่ายวางแผน
	๔) เพิ่มคุณภาพการบริการภายใน	OSE-๔.๑-P ความพึงพอใจของผู้ใช้บริการที่เป็นบุคลากรภายในสถาบัน	ร้อยละ ๗๗.๐๐	ร้อยละ ๗๘.๖๑	N/A	ร้อยละ ๘๐	คณบดี ๑๒ คณะ/ วิทยาลัย/ ๔ ผู้อำนวยการสำนัก/ ๗ ผู้อำนวยการกอง/ สำนักงาน/ / ผู้อำนวยการศูนย์ศึกษาการพัฒนาที่ยั่งยืนและเศรษฐกิจพอเพียง/ ผู้อำนวยการศูนย์สำรวจความคิดเห็น "นิด้าโพล"/ ผู้อำนวยการศูนย์คลังปัญญาและสารสนเทศ/ ผู้อำนวยการศูนย์บริการวิชาการ	ผู้อำนวยการกองแผนงาน	รองอธิการบดีฝ่ายบริหาร



ยุทธศาสตร์ กลยุทธ์ และตัวชี้วัดที่ตอบสนองยุทธศาสตร์การพัฒนาศาสนาสถาบันบัณฑิตพัฒนบริหารศาสตร์

ยุทธศาสตร์	กลยุทธ์	ชื่อตัวชี้วัด	ข้อมูลพื้นฐาน ปีงบประมาณ พ.ศ.			ค่าเป้าหมาย ปีงบประมาณ พ.ศ. ๒๕๖๕	ผู้ดูแลรับผิดชอบ	ผู้จัดเก็บข้อมูล/ ประสานงาน	ผู้กำกับ/ ติดตาม
			๒๕๖๒	๒๕๖๓	๒๕๖๔ (รอบ ๖ เดือน)				
Operation and Service Excellence [การดำเนินงานและการบริการที่เป็นเลิศ] (ต่อ)	๔) เพิ่มคุณภาพการบริการภายใน (ต่อ)	OSE-๔.๒-P ความพึงพอใจของผู้ใช้ระบบติดตามผลการปฏิบัติงาน	N/A	ร้อยละ ๘๐.๗๓	N/A	ร้อยละ ๘๐	ผู้อำนวยการสำนักเทคโนโลยีสารสนเทศ	ผู้อำนวยการกองแผนงาน	รองอธิการบดีฝ่ายวางแผน
	๕) เสริมสร้างวัฒนธรรมองค์กรที่เน้นความเป็นเลิศ	OSE-๕.๑-Q ผลการประเมินความโปร่งใส (ITA) ของสถาบัน	ร้อยละ ๘๙.๑๗	ร้อยละ ๘๔.๐๙	N/A	ร้อยละ ๘๕	คณบดี ๑๒ คณะ/วิทยาลัย/ ผู้อำนวยการสำนัก ๔ สำนัก/ผู้อำนวยการกองและสำนักงาน	ผู้อำนวยการกองบริหารทรัพยากรบุคคล	รองอธิการบดีฝ่ายบริหาร/ รองอธิการบดีฝ่ายวางแผน
		OSE-๕.๒-A กิจกรรมการพัฒนาสู่องค์กรแห่งคุณธรรม	N/A	๑ แผน	N/A	๔ กิจกรรม	คณบดี ๑๒ คณะ/วิทยาลัย/ ผู้อำนวยการสำนัก ๔ สำนัก/ผู้อำนวยการกองและสำนักงาน	ผู้อำนวยการกองบริหารทรัพยากรบุคคล	รองอธิการบดีฝ่ายบริหาร
	๖) พัฒนาระบบบริหารข้อมูลเพื่อสนับสนุนความเป็นเลิศ	OSE-๖.๑-A ระบบการติดตามผลการปฏิบัติงานตาม PIs, OKRs, และ KPIs	N/A	๑ ระบบ	N/A	๑ ระบบ	ผู้อำนวยการสำนักเทคโนโลยีสารสนเทศ	ผู้อำนวยการสำนักเทคโนโลยีสารสนเทศ	รองอธิการบดีฝ่ายวางแผน
	๗) เพิ่มนวัตกรรมเพื่อปรับปรุงกระบวนการ	OSE-๗.๑-A มีแผนลดขั้นตอน/ระยะเวลาดำเนินงานของกระบวนการสำคัญ (Important Critical Core Processes)	๘๓ กระบวนการ	๕ กระบวนการหลักตามเป้าหมายของสถาบัน	N/A	หน่วยงานละ ๑ กระบวนการสำคัญ	คณบดี ๑๒ คณะ/วิทยาลัย/ ผู้อำนวยการสำนัก ๔ สำนัก/ผู้อำนวยการกองและสำนักงาน	ผู้อำนวยการกองบริหารทรัพยากรบุคคล	รองอธิการบดีฝ่ายบริหาร

ยุทธศาสตร์ กลยุทธ์ และตัวชี้วัดที่ตอบสนองยุทธศาสตร์การพัฒนสถาบันบัณฑิตพัฒนบริหารศาสตร์

ยุทธศาสตร์	กลยุทธ์	ชื่อตัวชี้วัด	ข้อมูลพื้นฐาน ปีงบประมาณ พ.ศ.			ค่าเป้าหมาย ปีงบประมาณ พ.ศ. ๒๕๖๕	ผู้ดูแลรับผิดชอบ	ผู้จัดเก็บข้อมูล/ ประสานงาน	ผู้กำกับ/ ติดตาม
			๒๕๖๒	๒๕๖๓	๒๕๖๔ (รอบ ๖ เดือน)				
Operation and Service Excellence [การดำเนินงานและการบริการที่เป็นเลิศ] (ต่อ)	๘) เปลี่ยนผ่านสู่การทำงานด้วยดิจิทัล	OSE-๘.๑-A จำนวนงานบริการที่ผู้รับบริการสามารถรับหรือใช้บริการผ่านดิจิทัลได้ ๑๐๐%	N/A	๑๙ กระบวนการหลัก	N/A	หน่วยงานละ ๑ งานบริการ	คณบดี ๑๒ คณะ/วิทยาลัย/ ผู้อำนวยการสำนัก ๔ สำนัก/ผู้อำนวยการกองและสำนักงาน	ผู้อำนวยการกองบริหารทรัพยากรบุคคล	รองอธิการบดีฝ่ายวิชาการ/ รองอธิการบดีฝ่ายวิจัยและบริการวิชาการ
		OSE-๘.๒-A จำนวนกระบวนการงานสารบรรณและธุรการที่ทำผ่านระบบดิจิทัล	N/A	N/A	N/A	๑๐ กระบวนการหลัก	คณบดี ๑๒ คณะ/วิทยาลัย/ ผู้อำนวยการสำนัก ๔ สำนัก/ผู้อำนวยการกองและสำนักงาน	ผู้อำนวยการกองบริหารทรัพยากรบุคคล	รองอธิการบดีฝ่ายวางแผน/ รองอธิการบดีฝ่ายวิจัยและบริการวิชาการ

ยุทธศาสตร์/โครงการ	จำนวนเงิน (บาท)	แหล่งเงิน	ผู้รับผิดชอบ
<b>ยุทธศาสตร์ที่ ๓ “Operation and Services Excellences” [การดำเนินงานและการบริการที่เป็นเลิศ]</b>	<b>๓,๙๖๐,๐๐๐</b>		
<b>กลยุทธ์ที่ ๑ “รักษาคุณภาพการปฏิบัติการ”</b>	<b>๒๓๐,๐๐๐</b>		
- โครงการประเมินผลการดำเนินงาน เพื่อคัดเลือกหน่วยงานดีเด่น สพบ. ประจำปีงบประมาณ พ.ศ. ๒๕๖๔	๒๓๐,๐๐๐	เงินรายได้ของ	กองแผนงาน
<b>กลยุทธ์ที่ ๒ “เพิ่มประสิทธิผลการสื่อสาร”</b>	<b>๑๒๐,๐๐๐</b>		
- โครงการพัฒนางานเว็บไซต์และโซเชียลมีเดีย ประจำปีการศึกษา ๒๕๖๕	๕๐,๐๐๐	เงินทุนคณะ	คณะรัฐประศาสนศาสตร์
- โครงการประชาสัมพันธ์ออนไลน์เพื่อเสริมสร้างภาพลักษณ์	๔๐,๐๐๐	เงินทุนคณะ	คณะรัฐประศาสนศาสตร์
- โครงการปรับปรุงเว็บไซต์และฐานข้อมูลงานวิจัยของสำนักวิจัย	๓๐,๐๐๐	เงินทุนสำนัก	สำนักวิจัย
<b>กลยุทธ์ที่ ๓ “รักษามาตรฐานทางวิชาการระดับสากล”</b>	<b>๒,๕๖๐,๐๐๐</b>		
- โครงการขับเคลื่อนการเปลี่ยนสถานภาพสู่การเป็นสถาบันอุดมศึกษาในกำกับของรัฐ ระยะที่ ๗ สพบ.	๔๕๐,๐๐๐	เงินรายได้ของ	กองบริหารทรัพยากรบุคคล
- โครงการจัดทำแผนพัฒนาระยะยาวของสถาบัน	๔๐๐,๐๐๐	เงินรายได้ของ	กองแผนงาน
- โครงการการวิเคราะห์ความรู้สึกจากผู้รับบริการที่มีต่อหน่วยงานใน สพบ. ผ่านกระบวนการ Sentiment Analysis ระบบ REG	๕๐๐,๐๐๐	เงินรายได้ของ สถาบัน	ศูนย์คลังปัญญาและ สารสนเทศ
- โครงการรวบรวมและวิเคราะห์ข้อความของวิชา หลักสูตร และงานวิจัย ที่เปิดสอนหรือเป็นงานบริการวิชาการ งานวิจัย ภายใน สพบ.	๕๐๐,๐๐๐	เงินรายได้ของ สถาบัน	ศูนย์คลังปัญญาและ สารสนเทศ
- โครงการพัฒนาคุณภาพการดำเนินงานคณะพัฒนาทรัพยากรมนุษย์	๓๙๐,๐๐๐	เงินทุนคณะ	คณะพัฒนาทรัพยากรมนุษย์
- โครงการสัมมนาแผนประจำปี	๒๐๐,๐๐๐	เงินทุนคณะ	คณะพัฒนาทรัพยากรมนุษย์
- โครงการสัมมนาพัฒนาการเรียนการสอนคณะนิติศาสตร์	๑๒๐,๐๐๐	เงินทุนคณะ	คณะนิติศาสตร์
<b>กลยุทธ์ที่ ๔ “เพิ่มคุณภาพการบริการภายใน”</b>	<b>๔๕๐,๐๐๐</b>		
- โครงการศึกษาออกแบบการปรับโครงสร้างองค์การและกรอบอัตรากำลัง ระยะที่ ๒ สพบ.	๔๕๐,๐๐๐	เงินรายได้ของ	กองบริหารทรัพยากรบุคคล
<b>กลยุทธ์ที่ ๕ “เสริมสร้างวัฒนธรรมองค์กรที่เน้นความเป็นเลิศ”</b>	<b>๑๒๐,๐๐๐</b>		
- โครงการประเมินคุณธรรมและความโปร่งใสในการดำเนินงาน สพบ.	๒๐,๐๐๐	เงินรายได้ของ	กองบริหารทรัพยากรบุคคล
- โครงการศึกษารรรมาภิบาลและความพึงพอใจต่อผลงานของผู้บริหารสถาบัน	๑๐๐,๐๐๐	เงินรายได้ของ	สภาคณาจารย์

ยุทธศาสตร์/ โครงการ	จำนวนเงิน (บาท)	แหล่งเงิน	ผู้รับผิดชอบ
ยุทธศาสตร์ที่ ๓ “Operation and Services Excellences” [การดำเนินงานและการบริการที่เป็นเลิศ]	๓,๙๖๐,๐๐๐		
กลยุทธ์ที่ ๖ “พัฒนาระบบบริหารข้อมูลเพื่อสนับสนุนความเป็นเลิศ”			
กลยุทธ์ที่ ๗ “เพิ่มนวัตกรรมเพื่อปรับปรุงกระบวนการ”			
กลยุทธ์ที่ ๘ “เปลี่ยนผ่านสู่การทำงานด้วยดิจิทัล”	๔๘๐,๐๐๐		
- โครงการปรับปรุงระบบสารบรรณอิเล็กทรอนิกส์เพื่อรองรับการใช้ Digital Signature และรับ-ส่งเอกสาร	๔๘๐,๐๐๐	เงินรายได้ของ	สำนักเทคโนโลยีสารสนเทศ

ยุทธศาสตร์ กลยุทธ์ และตัวชี้วัดที่ตอบสนองยุทธศาสตร์การพัฒนสถาบันบัณฑิตพัฒนบริหารศาสตร์

ยุทธศาสตร์	กลยุทธ์	ชื่อตัวชี้วัด	ข้อมูลพื้นฐาน ปีงบประมาณ พ.ศ.			ค่าเป้าหมาย ปีงบประมาณ พ.ศ. ๒๕๖๕	ผู้ดูแลรับผิดชอบ	ผู้จัดเก็บข้อมูล/ ประสานงาน	ผู้กำกับ/ ติดตาม
			๒๕๖๒	๒๕๖๓	๒๕๖๔ (รอบ ๖ เดือน)				
Resource and Infrastructure Excellence [ความเป็นเลิศด้านทรัพยากรและโครงสร้างพื้นฐาน] <๑๓ ตัวชี้วัด>	๑) พัฒนาระบบสารสนเทศเพื่อการปฏิบัติการและบริหารที่เป็นเลิศ	RIE-๑.๑-P ความพึงพอใจของผู้บริหารต่อระบบสารสนเทศเพื่อการตัดสินใจของผู้บริหาร	ร้อยละ ๗๒.๘๐	ร้อยละ ๘๐.๗๓	N/A	ร้อยละ ๘๐	ผู้อำนวยการสำนักเทคโนโลยีสารสนเทศ	ผู้อำนวยการสำนักเทคโนโลยีสารสนเทศ	รองอธิการบดีฝ่ายวางแผน
		RIE-๑.๒-P ความพึงพอใจของผู้ใช้ระบบสารสนเทศ	ร้อยละ ๖๘.๑๖	ร้อยละ ๗๘.๖๘	N/A	ร้อยละ ๗๐	ผู้อำนวยการสำนักวิจัย และผู้อำนวยการศูนย์บริการวิชาการ (RMS)/ ผู้อำนวยการสำนักสริพัฒนา (TMS)/ ผู้อำนวยการกองบริหารทรัพยากรบุคคล (HRIS)/ ผู้อำนวยการกองแผนงาน (SMS)/ ผู้อำนวยการกองกลาง (e-doc)/ ผู้อำนวยการกองบริการการศึกษา (reg)/ ผู้อำนวยการกองงานผู้บริการ และผู้อำนวยการกองกลาง (ERS)/ ผู้อำนวยการสำนักบรรณสารการพัฒนา และผู้อำนวยการสำนักเทคโนโลยีสารสนเทศ (e-Thesis)	ผู้อำนวยการสำนักเทคโนโลยีสารสนเทศ	รองอธิการบดีฝ่ายวางแผน
	๒) พัฒนาคุณภาพสถานที่และสิ่งอำนวยความสะดวก	RIE-๒.๑-P ความพึงพอใจของผู้ใช้บริการ (ผู้จัดงาน ผู้เช่าพื้นที่) ต่อคุณภาพของสถานที่	N/A	ร้อยละ ๘๐	N/A	ร้อยละ ๘๐	ผู้อำนวยการกองกลาง	ผู้อำนวยการกองกลาง	รองอธิการบดีฝ่ายบริหาร
		RIE-๒.๒-P ความพึงพอใจของผู้ใช้บริการ (ผู้มาร่วมงาน) ต่อคุณภาพของสถานที่	N/A	ร้อยละ ๘๐	N/A	ร้อยละ ๘๐	ผู้อำนวยการกองกลาง	ผู้อำนวยการกองกลาง	รองอธิการบดีฝ่ายบริหาร

ยุทธศาสตร์ กลยุทธ์ และตัวชี้วัดที่ตอบสนองยุทธศาสตร์การพัฒนสถาบันบัณฑิตพัฒนบริหารศาสตร์

ยุทธศาสตร์	กลยุทธ์	ชื่อตัวชี้วัด	ข้อมูลพื้นฐาน ปีงบประมาณ พ.ศ.			ค่าเป้าหมาย ปีงบประมาณ พ.ศ. ๒๕๖๕	ผู้ดูแลรับผิดชอบ	ผู้จัดเก็บข้อมูล/ ประสานงาน	ผู้กำกับ/ ติดตาม
			๒๕๖๒	๒๕๖๓	๒๕๖๔ (รอบ ๖ เดือน)				
Resource and Infrastructure Excellence [ความเป็นเลิศด้านทรัพยากรและโครงสร้างพื้นฐาน] (ต่อ)	๒) พัฒนาคุณภาพสถานที่และสิ่งอำนวยความสะดวก (ต่อ)	RIE-๒.๓-P ความพึงพอใจของผู้ใช้บริการต่อสิ่งอำนวยความสะดวก	ร้อยละ ๗๙.๖๐	ร้อยละ ๘๐.๒๐	N/A	ร้อยละ ๘๐	ผู้อำนวยการสำนักบรรณสารการพัฒนา/ ผู้อำนวยการสำนักเทคโนโลยีสารสนเทศ/ ผู้อำนวยการกองกลาง/ ผู้อำนวยการกองงาน ผู้บริหาร	ผู้อำนวยการกองแผนงาน	รองอธิการบดีฝ่ายวางแผน
	๓) รักษาคุณภาพบุคลากรสายวิชาการ	RIE-๓.๑-Q คุณภาพของคณาจารย์ (คุณวุฒิและตำแหน่งทางวิชาการของอาจารย์)	ค่าดัชนี ๖.๙๖	ค่าดัชนี ๖.๙๔	N/A	ค่าดัชนี ๖.๙๕	คณบดี ๑๒ คณะ/ วิทยาลัย	ผู้อำนวยการกองบริหารทรัพยากรบุคคล	รองอธิการบดีฝ่ายบริหาร
		RIE-๓.๒-Q สัดส่วนอาจารย์ที่มีคุณวุฒิปริญญาเอก	ร้อยละ ๙๔.๑๘	ร้อยละ ๙๖.๔๑	ร้อยละ ๙๗.๒๓	ร้อยละ ๙๗	คณบดี ๑๒ คณะ/ วิทยาลัย	ผู้อำนวยการกองบริหารทรัพยากรบุคคล	รองอธิการบดีฝ่ายบริหาร
		RIE-๓.๓-Q สัดส่วนอาจารย์ดำรงตำแหน่งทางวิชาการ	ร้อยละ ๘๕.๑๙	ร้อยละ ๘๔.๑๐	ร้อยละ ๘๖.๔๑	ร้อยละ ๘๕	คณบดี ๑๒ คณะ/ วิทยาลัย	ผู้อำนวยการกองบริหารทรัพยากรบุคคล	รองอธิการบดีฝ่ายวิชาการ
		RIE-๓.๔-Q จำนวนบุคลากรสายวิชาการที่ดำรงตำแหน่งกรรมการในองค์กรระดับประเทศ และ/หรือระดับนานาชาติ	๑๕๑ คน	๑๑๕ คน	๑๓๗ ตำแหน่ง	๑๕๐ ตำแหน่ง	คณบดี ๑๒ คณะ/ วิทยาลัย	ผู้อำนวยการกองงาน ผู้บริหาร	รองอธิการบดีฝ่ายบริหาร
	๔) รักษาความผูกพันของบุคลากรต่อสถาบัน	RIE-๔.๑-Q ความผูกพันของบุคลากรต่อนิต้า	ร้อยละ ๘๕.๓๔	สำรวจปีเว้นปี	N/A	ร้อยละ ๘๐	คณบดี ๑๒ คณะ/ วิทยาลัย/ ๔ ผู้อำนวยการ สำนัก/ ๗ ผู้อำนวยการ กอง/สำนักงาน	ผู้อำนวยการกองบริหารทรัพยากรบุคคล	รองอธิการบดีฝ่ายบริหาร
	๕) พัฒนาคุณภาพบุคลากรสายสนับสนุนสู่ความเป็นเลิศ	RIE-๕.๑-A ร้อยละของบุคลากรสายสนับสนุนที่ได้รับการพัฒนาทักษะสู่ความเป็นเลิศ (upskill)	ร้อยละ ๒๑.๗๓	ร้อยละ ๕๔.๒๔	N/A	ร้อยละ ๖๐	คณบดี ๑๒ คณะ/ วิทยาลัย/ ๔ ผู้อำนวยการ สำนัก/ ๗ ผู้อำนวยการ กอง/สำนักงาน	ผู้อำนวยการกองบริหารทรัพยากรบุคคล	รองอธิการบดีฝ่ายบริหาร

ยุทธศาสตร์ กลยุทธ์ และตัวชี้วัดที่ตอบสนองยุทธศาสตร์การพัฒนสถาบันบัณฑิตพัฒนบริหารศาสตร์

ยุทธศาสตร์	กลยุทธ์	ชื่อตัวชี้วัด	ข้อมูลพื้นฐาน ปีงบประมาณ พ.ศ.			ค่าเป้าหมาย ปีงบประมาณ พ.ศ. ๒๕๖๕	ผู้ดูแลรับผิดชอบ	ผู้จัดเก็บข้อมูล/ ประสานงาน	ผู้กำกับ/ ติดตาม
			๒๕๖๒	๒๕๖๓	๒๕๖๔ (รอบ ๖ เดือน)				
Resource and Infrastructure Excellence [ความเป็นเลิศด้านทรัพยากรและโครงสร้างพื้นฐาน] (ต่อ)	๖) เพิ่มความผูกพันของนักศึกษาเก่าต่อสถาบัน	RIE-๖.๑-A จำนวนของคณะที่มีการจัดกิจกรรมร่วมกับนักศึกษาเก่า	N/A	N/A	N/A	๑๒ คณะ/ วิทยาลัย	คณบดี ๑๒ คณะ/ วิทยาลัย	ผู้อำนวยการกองงาน ผู้บริหาร	รองอธิการบดีฝ่าย วางแผน
	๗) เสริมสร้างวัฒนธรรมองค์กรที่เน้นความเป็นเลิศ	RIE-๗.๑-A จำนวนโครงการ/กิจกรรมเสริมสร้างวัฒนธรรมองค์กรในด้านที่มีผลกระทบต่อองค์กรสูง	๑๒๖ โครงการ/ กิจกรรม	๕๕ โครงการ/ กิจกรรม	N/A	๓๐ โครงการ/ กิจกรรม	คณบดี ๑๒ คณะ/ วิทยาลัย/ ผู้อำนวยการ สำนักวิจัย/ ผู้อำนวยการ สำนักสิริพัฒนา/ ผู้อำนวยการสำนัก เทคโนโลยีสารสนเทศ/ ผู้อำนวยการกองบริหาร ทรัพยากรบุคคล	ผู้อำนวยการกองบริหาร ทรัพยากรบุคคล	รองอธิการบดีฝ่ายบริหาร

ยุทธศาสตร์/ โครงการ	จำนวนเงิน (บาท)	แหล่งเงิน	ผู้รับผิดชอบ
<b>ยุทธศาสตร์ที่ ๔ “Resource and Infrastructure Excellence” [ความเป็นเลิศด้านทรัพยากรและโครงสร้างพื้นฐาน]</b>	<b>๒๖,๒๑๖,๒๐๐</b>		
<b>กลยุทธ์ที่ ๑ “พัฒนาระบบสารสนเทศเพื่อการปฏิบัติการและบริหารที่เป็นเลิศ”</b>	<b>๒๔,๓๘๖,๖๐๐</b>		
- โครงการพัฒนาโครงสร้างพื้นฐานเพื่อรองรับการใช้เทคโนโลยีสารสนเทศของสถาบัน	๙,๐๐๐,๐๐๐	เงินรายได้ของสถาบัน	สำนักเทคโนโลยีสารสนเทศ
- โครงการพัฒนาห้องสมุดเพื่อความเป็นเลิศทางการศึกษาในยุคดิจิทัล	๔,๕๐๐,๐๐๐	เงินรายได้ของสถาบัน	สำนักบรรณสารการพัฒนา
- โครงการจัดทำระบบสืบค้นและฐานข้อมูล กฎหมาย ระเบียบ ข้อบังคับของ สพบ. ช่วงที่ ๒	๔๘๖,๖๐๐	เงินรายได้ของสถาบัน	ศูนย์คลังปัญญาและสารสนเทศ
- โครงการพัฒนาระบบสารสนเทศ	๒๐๐,๐๐๐	เงินทุนคณะ	คณะพัฒนาทรัพยากรมนุษย์
- โครงการจัดหาทรัพยากรสารสนเทศ	๑๐,๒๐๐,๐๐๐	เงินกองทุนพัฒนา ทรัพยากรสารสนเทศ	สำนักบรรณสารการพัฒนา
<b>กลยุทธ์ที่ ๒ “พัฒนาคุณภาพสถานที่และสิ่งอำนวยความสะดวก”</b>			
<b>กลยุทธ์ที่ ๓ “รักษาคุณภาพบุคลากรสายวิชาการ”</b>	<b>๔๑๐,๐๐๐</b>		
- โครงการพัฒนาศักยภาพด้านการเผยแพร่งานวิจัย	๑๐,๐๐๐	เงินรายได้ของสถาบัน	สำนักวิจัย
- โครงการพัฒนาขีดความสามารถในการแข่งขัน	๒๐๐,๐๐๐	เงินทุนคณะ	คณะบริหารธุรกิจ
- โครงการพัฒนาศักยภาพด้านการเผยแพร่งานวิจัย	๒๐๐,๐๐๐	เงินทุนคณะ	วิทยาลัยนานาชาติ
<b>กลยุทธ์ที่ ๔ “รักษาความผูกพันของบุคลากรต่อสถาบัน”</b>			
<b>กลยุทธ์ที่ ๕ “พัฒนาคุณภาพบุคลากรสายสนับสนุนสู่ความเป็นเลิศ”</b>	<b>๒๒๖,๖๐๐</b>		
- โครงการรางวัลผู้ปฏิบัติงานสายสนับสนุนวิชาการดีเด่น	๒๐,๐๐๐	เงินรายได้ของสถาบัน	สภาพนักงาน
- โครงการพัฒนาศักยภาพคนในทักษะด้านเทคโนโลยีสารสนเทศ	๙๖,๖๐๐	เงินรายได้ของสถาบัน	สำนักเทคโนโลยีสารสนเทศ
- โครงการบริหารจัดการความรู้ภายในองค์กร (KM)	๑๐,๐๐๐	เงินทุนคณะ	คณะพัฒนาการเศรษฐกิจ
- โครงการสนับสนุนผลงานการเลื่อนระดับสำหรับเจ้าหน้าที่	๔๐,๐๐๐	เงินทุนคณะ	คณะสถิติประยุกต์
- โครงการเงินทุนสนับสนุนการจัดทำงานวิจัยหรือคู่มือการปฏิบัติงานสำหรับบุคลากรสายสนับสนุน	๕๐,๐๐๐	เงินทุนคณะ	คณะพัฒนาทรัพยากรมนุษย์
- โครงการบริหารจัดการความรู้ภายในองค์กร	๑๐,๐๐๐	เงินทุนคณะ	คณะนิติศาสตร์



ยุทธศาสตร์/ โครงการ	จำนวนเงิน (บาท)	แหล่งเงิน	ผู้รับผิดชอบ
<b>ยุทธศาสตร์ที่ ๔ “Resource and Infrastructure Excellence” [ความเป็นเลิศด้าน ทรัพยากรและโครงสร้างพื้นฐาน]</b>	<b>๒๖,๒๑๖,๒๐๐</b>		
<b>กลยุทธ์ที่ ๖ “เพิ่มความผูกพันของนักศึกษาเก่าต่อสถาบัน”</b>	<b>๑,๑๗๐,๐๐๐</b>		
- โครงการ Dinner Talk	๑๐๐,๐๐๐	เงินทุนคณะ	คณะรัฐประศาสนศาสตร์
- โครงการ Home Coming Day	๕๐,๐๐๐	เงินทุนคณะ	คณะพัฒนาสังคมและสิ่งแวดล้อม
- โครงการครบรอบวันสถาปนาคณะ	๕๐,๐๐๐	เงินทุนคณะ	คณะพัฒนาสังคมและสิ่งแวดล้อม
- โครงการพัฒนาสังคมร่วมกับสมาคมนักศึกษาเก่า คณะพัฒนาสังคม	๒๐,๐๐๐	เงินทุนคณะ	คณะพัฒนาสังคมและสิ่งแวดล้อม
- โครงการครบรอบ ๓๐ ปี คณะพัฒนาทรัพยากรมนุษย์	๘๐๐,๐๐๐	เงินทุนคณะ	คณะพัฒนาทรัพยากรมนุษย์
- โครงการสานสัมพันธ์อินดิพัฒนา	๑๐,๐๐๐	เงินทุนคณะ	คณะนิติศาสตร์
- โครงการความร่วมมือกับสมาคมศิษย์เก่า	๑๐,๐๐๐	เงินทุนคณะ	คณะนิติศาสตร์
- โครงการประชาสัมพันธ์วันสถาปนาคณะ	๕๐,๐๐๐	เงินทุนคณะ	คณะนิเทศศาสตร์และนวัตกรรมการจัดการ
- โครงการ Home Coming Day	๘๐,๐๐๐	เงินทุนคณะ	คณะบริหารการพัฒนาสิ่งแวดล้อม
<b>กลยุทธ์ที่ ๗ “เสริมสร้างวัฒนธรรมองค์กรที่เน้นความเป็นเลิศ”</b>	<b>๒๓,๐๐๐</b>		
- โครงการสืบสานวัฒนธรรมไทย	๒๐,๐๐๐	เงินทุนคณะ	คณะนิติศาสตร์
- โครงการวันรพี	๓,๐๐๐	เงินทุนคณะ	คณะนิติศาสตร์

#### ๔. กระบวนการนำแผนไปสู่การปฏิบัติ

สถาบันได้กำหนดแนวทางในการนำแผนไปสู่การปฏิบัติ หลังจากการแปลงกลยุทธ์ต่างๆ ที่กำหนดไว้ ออกเป็นแผนปฏิบัติราชการประจำปีแล้ว สถาบันมีกระบวนการในการถ่ายทอดแผนเพื่อนำไปสู่การปฏิบัติให้เป็นไปตามแผนงาน/ โครงการ/ กิจกรรม โดยผู้บริหารสื่อสารทำความเข้าใจกับผู้ปฏิบัติงานทุกระดับ ทั้งผู้ที่เกี่ยวข้องโดยตรง และผู้ให้การสนับสนุนได้ตระหนักถึงการมีเป้าหมายร่วมกัน โดยให้ความรับผิดชอบในบทบาทและภารกิจที่ได้รับมอบหมาย และนำไปปฏิบัติให้เกิดผลสัมฤทธิ์ของงาน โดยมีการจัดทำข้อตกลงการปฏิบัติงานเป็นลายลักษณ์อักษรระหว่างผู้บริหารระดับสูงกับผู้บริหารหน่วยงาน

นอกจากนั้น มีการเตรียมความพร้อมของระบบบริหารจัดการ ได้แก่

- มีระบบการจัดการความรู้ของสถาบัน (Knowledge Management) เพื่อเป็นการเสริมสร้างขีดสมรรถนะการเรียนรู้ในองค์กร ให้มีเพียงพอต่อการนำไปใช้ปฏิบัติงาน หรือปรับปรุงระบบ/วิธีการทำงานให้สามารถสนับสนุนการดำเนินงานตามแผนงาน/โครงการได้สำเร็จ
- มีระบบโครงสร้างพื้นฐานด้านเทคโนโลยีสารสนเทศ ซึ่งครอบคลุมเครื่องมือ อุปกรณ์ ระบบฐานข้อมูล ระบบเครือข่ายการสื่อสาร ช่วยสนับสนุนการดำเนินงานตามแผน
- มีระบบการบริหารความเสี่ยงของสถาบัน เพื่อเป็นกลไกในการควบคุมและจัดการความเสี่ยงต่างๆ ที่มีผลกระทบต่อสถาบัน และเป็นกระบวนการสำคัญที่จะช่วยให้การดำเนินงานตามแผนปฏิบัติงานบรรลุผล และเป็นภูมิคุ้มกันให้แก่สถาบันในการเผชิญต่อการเปลี่ยนแปลงของสภาพแวดล้อมทั้งภายในและภายนอก
- มีระบบการควบคุมภายในที่ครอบคลุมทุกภารกิจทั้งด้านการเรียนการสอน ด้านงานวิจัย ด้านงานฝึกอบรม ด้านการคลัง ด้านการพัสดุ ด้านบุคคล ด้านสารสนเทศ เพื่อควบคุมและป้องกันความเสี่ยงด้านการปฏิบัติการ เพื่อให้การปฏิบัติงานเป็นไปตามกฎระเบียบข้อบังคับที่ถูกต้อง และตามหลักธรรมาภิบาล

## ๕. กระบวนการควบคุม และประเมินผล

สถาบันได้กำหนดให้มีระบบและกลไกในการควบคุม กำกับติดตาม และประเมินผลดำเนินงานตามแผนดังนี้

๕.๑ มีการติดตามผลการดำเนินงาน โดยผ่านที่ประชุมอนุกรรมการบริหารสถาบันด้านการวางแผนและประเมินผล ซึ่งประกอบด้วยผู้บริหารสถาบัน รองคณบดีฝ่ายวางแผนของทุกคณะ ผู้อำนวยการสำนักของสำนัก และผู้อำนวยการของทุกกอง/สำนักงาน

๕.๒ การรายงานความก้าวหน้าในการดำเนินงาน ผู้บริหารคณะ/สำนัก รายงานผลต่อที่ประชุมคณะกรรมการบริหารสถาบัน เพื่อรับทราบความก้าวหน้าในการดำเนินงานเป็นระยะๆ รวมทั้งส่งข้อมูลย้อนกลับให้แก่ผู้ปฏิบัติงานที่เกี่ยวข้อง เพื่อปรับปรุงแก้ไขการปฏิบัติงาน ให้เป็นไปในแนวทางที่เหมาะสม

๕.๓ มีการวัดผลและประเมินผล โดยมีการกำหนดตัวชี้วัดผลการปฏิบัติงาน เป็นเครื่องมือในการวัดผลการดำเนินงานที่ชัดเจน ครอบคลุมทั้งในเชิงปริมาณ คุณภาพ เวลา และความพึงพอใจของผู้รับบริการ มีการเก็บรวบรวมข้อมูล วิเคราะห์และประเมินผลข้อมูล ตลอดจนทำการสำรวจ เพื่อประเมินผลสำเร็จของการปฏิบัติงานตามแผนในแต่ละรอบเวลา ผลที่ได้จากการประเมินจะเป็นข้อมูลพื้นฐานในการวางแผนกลยุทธ์และจัดทำแผนปฏิบัติการในปีต่อไป